

1/9



# Morutapuo I



# MORUTAPUO I

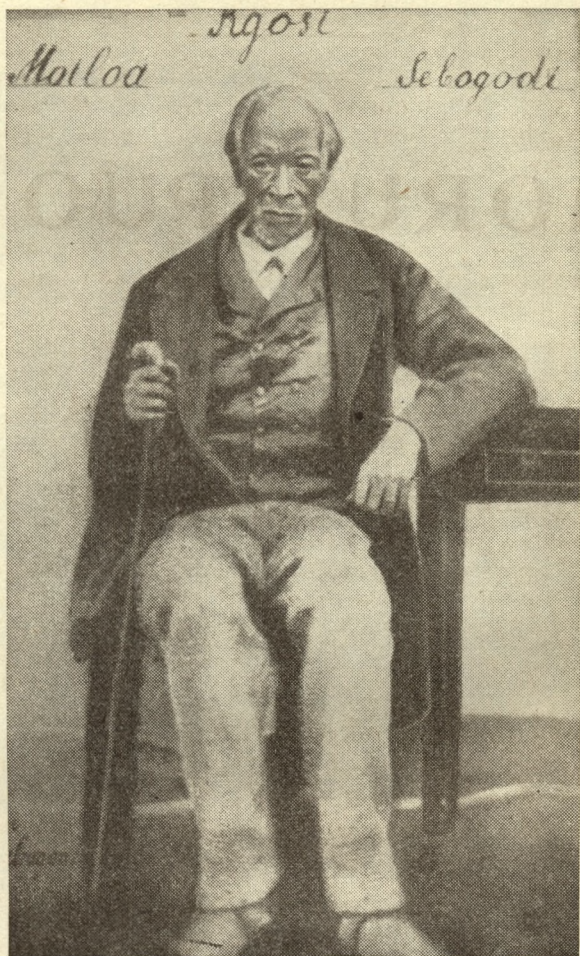
O kwaletswe

Barutwana ba Seema sa III

Kgatiso III

Published by the Hermannsburg Mission Book Depot  
P. O. Box 76, Rustenburg, Transvaal

Printed by The Mission Press, P. O. Moorleigh, Natal — 1956





gm(1)13/58

Bantu Studies Dept.

### Ketetsopele I.

Lekwalonyana la go buisa ké le, le latela Mofatlhosi, le kwaletswe barutwana ba Seema sa III. Mme go tsholofelo e kgolo ya go re, Barutabana botlhe ba tlaa le itumella gagolo. Tiro e kgolo ya lona ké go ruta bana segabona, ebong Setswana, go ba ruta mefutafuta ya mafoko a puo ya Setswana le tiriso ya ona, gore ba lemoge bontle jwa puo ya bona le bontsi jo bogolo jwa mekgwa ya yona, le ditselana tsa go bolela ka Setswana. Ka jalo lekwalo le, re tlaa le bitsa:

### Morutapuo (Grammar)

Le rulagantswe jaana, gore puiso ngwe le ngwe ya tema, e ka nosi e nang le thuto e kgolo ya go godisetsa bana kitso, e latelwe ke thuto e e tlhalosang mafoko kafa mefuteng ya ona, gore ere bana ba tlhaloganya mafoko a, ba nne ba tlhophe a ba a itseng mo temeng e e buisitsweng, gore go bonale ha ba fela ba a itse. Mefuta ya mafoko, le mekgwa ya ona, le ditselana tse a dirisiwang ka tsona, re di bitsa ka mabitso (maina) a Setswana, fela jaaka bana ba batho basweu ba rutwa go bitsa tseo ka segabona. Puo ya Setswana e humile, ga e na go adima lefoko lepe mo dipuong di sele, e kgona go bolela tsotlhe ka mafoko a yona. Bago-logolo ba re: "Naka tsa go rawesiwa ga di kgomarele tlhogo." Ka jalo a mafisa a ilege mo puong ya segarona; a mabitso a re a dirisang mo lekwalonyaneng le, a tlwaelwe, a ba a nne naka tse di tlhogileng mo tlhogong, tse re tlaa thulang ka tsona, ha kamoso re rarabololela puo kwa pele.

Re leboga ba Kgotla la Thuto (Ed. Dept.), ba ba re adimileng Morena Leseyane, Tlhogo ya sekolo sa Mabieskraal. Re leboga Morena Leseyane,

yo o dirileng matsapa a magolo go tla go thusa ka kitso le nonofo ya gagwe, gore lekwalo le, le kwalege ka pele, e be e nne se e beileng sona, ebong lekwalo le le nonofileng go isa bana pele.

Mokwadi

## Ketetsopele II.

Ka lokwalo lo, lo fitlhetswe ke Lekgotla la puo (Language Board) lo le bokete go rutwa Seema se le sengwe fela, ebong sa III, Bakwadi ba Missione ya Hermannsburg ba lekile go kgaoganya mafoko a lona, go a baya mo dikwalong di le pedi, tse jaanong di tlaa bidiwang Morutapuo I le Morutapuo II. Ka jaanong go ntshitswe mafoko a mantshi mo lokwalong lwa Morutapuo wa pele, a a ileng go tse-nngwa mo lokwalong lwa Morutapuo II, go ne ga nna phatlha mo lokwalong lwa Morutapuo I. Phatlha e ne ya tladiwa ka mafoko o masa a puiso, gore Morutapuo I a se fokotsege, mme a nne a ntse a tletse jaaka pele.

Gape kwa go fitlhelwang eketse lokwalo lwa Morutapuo lo ne lo tthaetse teng go bolela tsotlhe tsa melao ya puo ya Setswana, Bakwadi ba Missione ba lekile go tlatsa ka tse ba gopolang di tthaetse.

Jaanong ka e le dikwalo di le pedi, go gopotswe go re Morutapuo I e tlaa nna yo o tlaa rutiwang Seema sa III, mme Morutapuo II ene a rutiwe Seema IV.

Bakwadi ba Missione ya Hermannsburg

## 1. LEFATSHE

Erile mo tshimologong Modimo wa tlhola legodimo le lefatshe. Go bua jalo lefoko la Modimo, mme ka lona re itse go re, lefatshe le re ntseng mo go lona mmogo le letsatsi le ngwedi le dinaledi tse di mo legodimong di dirilwe ke Modimo.

Lefatshe ké kgolokwe e kgolo thata; le golokegile jaaka namune. Jaaka namune e dikologa, ha o e tetisa fa fatshe, le lona le dikologa jalo, gonne le lona lea teta. Fela ga le tete mo lebaleng, le teta mo leaping. Mfama wa lefatshe o o lebileng letsatsi, o mo motshegareng; o o hularetseng letsatsi ona o mo bosigong. Ha jaanong le dikologa, mfama o o mo motshegareng o ye go tsena mo bosigong; mme o o neng o le mo bosigong ona o ye go tsena mo motshegareng. Jaanong ha bosigo bo tlosana le motshegare, ké ka go dikologa ga lefatshe. Go dikologa gangwe fela go tsaya dinako di le masome a mabedi a a metso e mene; mme re re: go fetile letsatsi.

Jaaka namune e ya kwa pele, ha e teta, lefatshe le lona le ya kwa pele ka go teta ga lona. Le tsamaya tsela e tshekeletsa, le ya go potologa letsatsi, gonne letsatsi le eme ka tlhomamo, fa le leng teng. Fa lefatshe le tlogileng teng ka tshimologo ya ngwaga, le tlaa fitlha teng gape ka bofelo jwa ngwaga. O ka lemoga go tsamaya ga lona, ha o ela dinaledi tlhoko. Dinaledi tse o di bonang fa godimo ga tlhogo ya gago mo bosigong bongwe le bongwe, mo tshimologong ya ngwaga, ka nako ya boferabongwe, ga o nke o tlhola o di bona ka kgwedi ya Phukwe; gonne lefatshe foo lea be le ile kwa pele, le gotile letsatsi kaa kwa, le le mo mafelong a mangwe a Legotlhe (Universe); dinaledi tse o di bonang ka sebaka seo, ké di sele fela. Mme ha ngwaga o fela ka bofelo jwa kgwedi ya Sedimo-

nthole, o tlaa bona dinaledi tsele gape, tse o neng wa di bona mo tshimologong ya ngwaga. Ké go re, lefatshe le kopantse tsela e tshekeletsa ya lona ya go potologa letsatsi, mme le fitlhile fa le tlogileng teng, ha ngwaga o simologa. Go tsamaya tsela e, go le tsaya malatsi a makgolo a mararo le masome a maratara a a metso e metlhanó; mme re re: go fetile ngwaga.

Jaaka kgosi e na le selata sa yona, go ka twe lefatshe le lona le na le selata sa lona. Selata seo sa lona ké ngwedi. Ngwedi o patile lefatshe mo tseleng ya lona ya go dikologa letsatsi. Ga se go re, o tsamaya o bapile le lona, nyaya, o tsamaya o ntse o le potologa, fela jaaka lefatshe le potologa letsatsi. Go potologa ga ona o ka go lemoga, ha o ela kgwedi tlhoko, ha e rogilwe. Foo o bona ngwedi kwa bophirimatsatsi, letsatsi le sena go wela ó le kwa tlase, ebile ó le molesane, ó tshwana le thipa ya sekele. Morago ga beke, o o bona o tlogile kwa bophirimatsatsi, o setse o le fa godimo ga tlhogo ya gago. Morago ga beke e le nngwe gape, o tlaa be o le kwa botlhabatsatsi, ha letsatsi le wela. Ha go fetile beke tse pedi gape, o tlaa be o potologile lefatshe ka kwa tlase, mme o bonale gape kwa bophirimatsatsi, mme go simologe kgwedi e nngwe gape. Go o tsaya beke tse nne, gongwe malatsi a le masome a mabedi le metso e e ferang menomebedi go potologa lefatshe, mme go be go fetile kgwedi.

Kafa re bonyeng ka teng, sebaka se rulaganngwa ke lefatshe le ngwedi, gore go nne dinyaga le dikgwedi le malatsi. Lefatshe le dira malatsi ka go dikologa, mme le dira ngwaga ka go potologa letsatsi. Ngwedi ona o dira dikgwedi ka go potologa lefatshe. Ké tiro ya Modimo o o rileng: "A go nne masedi go farologanya motshegare le bosigo; mme a nne ditshupo, le dipaka, le malatsi, le dinyaga." Ditiro tsa Modimo di dikgolo jang! O dirile tsoatlhe ka botlhale jo bogolo.

## Morutapuo (Grammar)

### Thuto ya mafoko

Ha re tlhotlhomisa mafoko a tema e re e buisitseng, re tlaa fitlhela e le a mefutafuta. Go na le mafoko a a bolelang se se dirwang, le mokgwa o se dirwang ka ona, le a a bolelang seno le sele. A otlhe ao, re tlaa nama re a tlogetse. Re tlaa tlhokomela mofuta o le mongwe fela wa mafoko **a a rayang selo sengwe le sengwe**, e ka nna se se bonwang ka matlho le go tshwarwa ka seatla, jaaka motho le kgomo le setlhare le tsotlhe tse di jalo; e ka nna se se utlwiwang ka tsebe, jaaka kopelo le puo le tumo le tsotlhe tse di jalo; gongwe e ka nna se se lemogiwang ka tupo ya nko le kutlwalo ya loleme, jaaka monkgo gongwe lonko gongwe bojarara gongwe botshe le tsotlhe tse di jalo; gongwe e ka nna se se lemogiwang ka tlhaloganyo le kitso, jaaka bothale le tshiamo le molemole le tsotlhe tse di jalo. Mafoko otlhe ao ké a mofuta wa ntlha wa mafoko a puo o o bidiwang:

### I. L E S E L O

O bidiwa jalo ka gone ké selo se sengwe le sengwe se re se bonang le se re se utlwanng le se re ka se tshwarang ka diatla le se re se dupang ka nko le se re utlwanng moutlwalo wa sona ka loleme le se re se tlhaloganyang, se bidiwang ka sona, jaaka re utlwile.

Jaamong lekanng go tlhaola Maselo a otlhe, a lo a bonang mo temeng e lo tswang go e buisa ya Lefatshe.

## 2. LEFATSHE LE DIRETSWE MANG?

Re utlwile go re, Modimo o dirile lefatshe, mme re ka botsa go re, lefatshe le, o no o le direlang, gongwe o no o le direla mang? A erile Modimo o le dira, ya bo e le fela go re, le eme le sena sepe, mme le be le senyege gape? Nyaya, ntlha tota le motho, ga go kake ga bonwa ope yo o dirang selo fela, gore se tle se senyege, gape se sa solwa molemo ke ope gope. A Modimo ona o ka dira selo fela, se se na ope yo o se solang molemo? Nyaya, Modimo, ha o dirile lefatshe, o no o itse go re, o tlaa baya mongwe teng, yo o tlaa phelang mo go lona le ka lona; mme ena yoo ké motho. Lefatshe le dirilwe fela ka ntlha ya gagwe, go nna bonno jwa gagwe, le jwa tsotlhe tse motho o iphedisang ka tsona mo go lona. Mme tsotlhe tseo ké dife?

Ha Modimo o bua le motho kaga lefatshe o re: "Lo le laole", o no o raya tsotlhe tse di mo lefatsheng. Dilo tse di mo lefatsheng ké dife? Dilo tse di mo lefatsheng ké mefutafuta ya diphologolo, ebong dioka le diphologolo tse dingwe le diphologotswana le dibata le dibatana le diphologolo se ka motho le digwagwa le digagabi. Dilo tsotlhe tseo ké tse re di bitsang diphologolo. Mme ké tsona tse motho go tweng a di laole, ha Modimo o mo raya kaga lefatshe o re, a le laole.

Mme dilo tse re ka di kgaoganya gape ka mefuta ya diphologolo tsa naga le diphologolo tsa legae. Diphologolo tsa legae ga di tshwane le tsa naga, mme ké tse di bokgwabo, tse e leng tsona bogolo, tse motho o di itirisetsang, gore a iphedise ka tsona, ka go lema ka tsona (dipholo), le go thota dilo tsa gagwe ka tsona, a di golegile (dimoulo), le go di pagama (dipitse), le go nwa maši a tsona (dikgomo le dipodi), le go apara diaparo tsa boboa jwa tsona (jwa dinku), gongwe go ja nama ya tsona, ya nku le ya podi le ya kgomo le ya kolobe. Nama e bontsi jwa batho bo sa e jeng, ké ya pitse le ya esele le ya moulo le ya ntša le ya katse.

Dilo tse dingwe tse di mo lefatsheng ké dinonyane, ebong dintsu le dikgori le maeba le dithaga le dinonyane tse dintsi tse dingwe, tse Batswana ba di itseng tsothle.

Dinonyane le tsona re ka re, di na le mefuta ya tsa nageng le tsa legae. Mme jaaka diphologolo tsa naga di sa tshwane le tsa legae, dinonyane tsa naga le tsona ga di tshwane le tsa legae, ebong bo-pidipidi le ganse le koko le makou le tse dingwe tse di jalo. Dinonyane tse tsa legae le tsona ké tse di bokgwabo, tse di agileng mmogo le motho, di sa mo tshaba thata jaaka tsa naga. Mme dinonyane tse, le tsona ké tse motho o di itirisetsang go iphedisa ka tsona, jaaka ka mae a tsona, le ka go ikapesa diphofa tsa tsona le go di sama, ka di le borumaruma, mme di thitofatsa motho thata thata, ha go le tsididi mo marigeng, le ka go ja nama ya tsona. Dilo tse dingwe tse motho o ithusang ka tsona ké ditlhapi. Le tsona di na le mefutafuta. Tsona bogolo motho o ithusa ka tsona ka go ja nama ya tsona.

Mme ga se dipheidi fela tse motho o ithusang ka tsona, nyaya; le tse dingwe tse di tlhogang mo mmung, jaaka ditlhare le majang le digwete le tsothle tse di jalo, ké tse motho o ithusang ka tsona. Ditlhare ké tse a jang maungo a tsona, le go apaya le go ikomosa ka mollo wa dikgong tsa tsona le jalo le jalo, jaaka re itse. Le majang motho o ithusa ka ona ka go a loga dikuane le diatlana le tse di jalo.

Tota le tse di mo teng ga lefatshe, jaaka matlha le ditemane le digouta, ké tse motho o ithusang ka tsona.

Mme kampo e leng diphologolo tsa naga le tsa legae, jaaka lebodi le logomo le lobitsi le morole wa dinamane le dinamanyane le dipetsana, gongwe e leng ditlhare le ditlhatsana le majang le majwe, tsothle ké tse motho o laolang lefatshe ka tsona ka go di itirisetsa.

## Phetogo (Inflexion) ya Leselo

Leselo ha le dirisiwa, mo puong re tlaa fitlhela go na le mefuta e merataro (6) e le fetogang ka yona. Mefuta e merataro eo ké e:

I) Phetogo ya Bongwe le Bontsi, jaana: Setlhare-dithlare, kgomo-dikgomo.

II) Phetogo ya go baya "Go" fa pele ga ledira, jaana: Rata-go rata, ruta-go ruta.

III) Phetogo ya go akaretsa, gongwe ya kakaretso, jaana: Kgomo-logomo, podi-lobodi.

IV) Phetogo ya go supa mokgwa le puo, jaana: Motho-setho, lethosa-sethosa.

V) Phetogo ya go ngotla, gongwe ya ngotlo, jaana: Pitse-petsana, pitsa-pitsana.

VI) Phetogo e e tlang ka go supa mafelo, jaana: Legae-legaeng, pelo-pelong.

Tlhaolang maselo aotlhe mo temeng e lo e buisitseng, lo a fetole ke mokgwa o.

## 3. MOTHO KÉ SETLHODIWA SE SEGOLO DITOKOLOLO TSA GAGWE

Lo setse lo buisitse kaga lefatshe le Modimo o le dirileng ka bothale jo bogolo. Mme kana lefatshe le Modimo o no o le direlang? Lefatshe le, Modimo o le diretse motho, gore le nne boago jwa gagwe. Motho yo ké ena setlhodiwa se segolo go feta ditlhodiwa tsotlhe tse Modimo o di dirileng. Selo se se supang bogolo go re, motho ké setlhodiwa se segolo mo ditlhodiweng tsotlhe, ké sa go re, motho yo, o dirilwe kafa setshwanong sa Modimo. Ga go na setlhodiwa sepe se sengwe se se dirilweng jalo. Gape motho yo, o dirilwe a na le tlhaloganyo, e o tlhaloganyang dilo ka yona le go akanya kafa a ka di itirisetsang ka teng. Go na le dilo tse dintsi tse di gaisang motho ka thata. Le ha go ntse jalo

oa di fenyā le go di laola, jaaka Modimo o mmo-  
leletse, wa re: Lo di laole. Mme selo se o kgonang  
ka sona go di laola le go di fenyā, etswe di mo  
feta ka mmele le ka thata, ké tlhaloganyo e o nang  
nayo, mme e tsona di e tlhokang. Motho ebile o  
supa bogolo jwa gagwe jwa go feta tsotlhe ka go  
bua. Ga go na setlhodiwa sepe se sengwe se se  
nang le puo, ha e se motho a le nosi fela. Dilo tse  
ké tsona tse bogolo di supang go re, mong wa tsona  
o mogolo mo dibopiweg tsotlhe. Ké ka ntlha ya  
moo, ha motho a sa phele jaaka dibopiwa tse di-  
ngwe, mme a phela setho. Ga a nne fela mo nageng  
jaaka tsona, mme o ikagela ntlo. Ga a tsamaye a  
sa ikatega, mme o itirela diaparo. Ga a je dijo tse  
ditala le majang le tse di jalo jaaka tsona, mme  
dilo tse a di jang, o di ikapela ka mekgwa e mentsi  
ya meapeo, o di ikapela ka mekgwa e mentsi ya  
meapeo, gore a di natefise.

Mme dilo tsotlhe tse, o na a sa kake a di kgona,  
ha Modimo o kabo o se ka wa mo naya ditokololo  
tse o dirang ka tsona. Dilo tse dintsi tse dingwe  
le tsona di na le ditokololo, mme ga go na epe ya  
tsona e ditokololo tsotlhe tsa yona di ka tshwa-  
ntshiwang le tsa motho, le go dira jaaka tsa gagwe.  
Motho o feta dilo tsotlhe tse dingwe ka go nna le  
diatla le mabogo a o dirang ka ona. Tshwene le  
yona e na le diatla le mabogo, mme ka e sa tsa-  
maye ka maoto a mabedi fela e tlhamaletse, diatla  
tse, le mabogo a, ké dilo tse e tsamayang ka tsona.  
Motho ena o tsamaya fela ka maoto; diatla tsa  
gagwe ga a tsamaye ka tsona, mme ké tse a di  
dirisang go tshwara le go tshola ka tsona, a ntse  
a tsamaya, gongwe a eme.

Gape ké selo sefe se sengwe se se nang le loleme  
lo lo buang, lo itsise megopolo ya motho ba bangwe?  
Ké ka ditokololo tsa gagwe, ha motho a ka dira  
dilo tse dintsi, tse di gakgamatsang. Ee, ruri, re  
ka re, Modimo o mo neile ditokololo tsa gagwe,  
matlho le ditsebe le maoto le diatla le mabogo go

ithusa le go iphedisa ka tsona mo lefatsheng, le e leng boago jwa gagwe, bo Modimo o bo dirileng; e le fela ka ntlha ya gagwe.

## I. Phetogo ya ntlha ya leselo ké ya Bongwe le Bontsi

Maselo ké mafoko a a ka boelwang ka Bongwe, mme ebile a ka boelwa ka Bontsi. Re bua ka Bongwe re re: Motho le Mosu le Letsatsi (sun) le Logong le Sefofu le Borekhu le tse dingwe. Gongwe re ka bua ka Bontsi, re re: Batho le Masu le Matsatsi (suns) le Dikgong le Difofu le Marekhu le tse dingwe. Lekang he go tlhola Maselo aotlhe a lo a fitlhelang mo temeng e lo e buisitseng, mme lo a bolele ka Bongwe le ka Bontsi.

### 4. DITOKOLO TSA MMELE

Ga twe, bogologolo baagi ba motse wa Roma ba kile ba dira khuduego. Ba ne ba gopola go re, ké tshiamololo go itapisa ka metlha mo tirong ya bona, le go naya dikgosana tsa motse lekgetho la tse ba di ipapaletseng ka maitshwenyo a bona mo tirong ya diatla; le morerong dikgosana tseo di ntse fela, di sa dire sepe. Ka ntlha ya moo, ba tswa mo motseng, ba pagama thaba, ba ikana go re, ga ba nke ba tlhola ba naya dikgosana sepe le eseng go dira tiro epe. Gona ka nako eo, ga tloga monna mongwe yo o tlotlegileng le yo o tlhalefileng, a ya go bona, a ba bolelela kaga khuduego e e kileng ya dirwa ké ditokololo tsa mmele.

A ba raya a re: Ekile yare ka motlha mongwe ditokololo tsa mmele di huduega, tsa tsogela mala kgatlhano. Di ne tsa re: "Tokololo nngwe le nngwe e tshwanetse go sebetsa ka gale, gonne dinao dia tsamaya, matlho aa bona, meno aa tlhafuna, mme

mala ona a ntse fela, ga a dire sepe, ha e se go amogela le go nyeletsa fela tse a di phuthetsweng le tse a di baakanyeditsweng ke tse dingwe." Ka ntlha ya moo ditokololo tsa dumelana go re, go se nne epe ya tsona, e e sa ntseng e tlaa dira sengwe: Dinao di se tlhole di tsamaya, matlho a se tlhole a lebaleba, diatla di se tlhole di sebetse sepe, meno a se tlhole a tlhafuna, gore mala a tle a lemoge, ha e se ona tokololo ya bothokwa bogolo.

Erile di sena go dira jalo malatsinyana a se kae fela, dinao tsa simolla ka pele go koafala, diatla le tsona tsa simolla go nyema, le mmele otlhe wa tlhoka thata. Go ntse jalo ruri, gonne mala a ne a sa tlhole a baakanya dijo go di naya ditokololo tse tsothle. Jaanong ditokololo tse, tsa lemoga bosilo jwa tsona, le go re tokololo nngwe le nngwe e tshwanetse go dira tiro ya yona ka tlhoafalo go tlamela mala, gore tsona ditokololo di tle di kgone go tlamelega ka mala. Ga go nnete go gopola go re, ditokololo ké tsona fela tse di sebeletsang mala, gonne le ona mala a sebeletsa ditokololo.

Ka sona setshwantsho se, monna yo o bothhale, a sokolla baagi ba Roma, mme ba boela gape mo tirong ya bona, ba kgethela dikgosana tsa motse; gonne dikgosana tsa motse di thusa baagi ba ona ka dilo tse dintsi, ka go ba baakanyetsa dikgang tsa motse le ka go ba bolokela kagiso ya legae.

Le fano le kang go tthaola Maselo aotlhe a lo a fitlhelang mo temeng e lo e buisitseng e; mme le ona lo a bolele ka Bongwe le ka Bontsi.

## 5. DIANE LE MEBOLELO

1. Ó tshabile tshetlho mo thepeng. Ké go re: Ó lesa yo o thata a ree yo sele.
2. Ó ikokeletsa marago ka majwe: Ó itira yo o nang le sengwe, a sena sepe.

3. Ó bapotse phage ka mangana: Ó emelanye le yo o thata.
4. Ó katilwe tlhogo ka dipotso: Ó boditswe thata thata.
5. Ó rwaletse setlhako le mmutlwa: Ó agile le mmaba.
6. Ó aba ka tsa mafisa: Ó aba dilo e se tsa gagwe.
7. Ó mo tshabela mo go se se mmitlwa: Ó mo tshaba thata.
8. Ó kgonwa ke mami a dingwana: Ga a nke a kgora.
9. Ó apetse thukwi le mala: Ó bolawa ke mosi.
10. Ó rulela mokgoro ka ntlha e nngwe: Ó direla yo mongwe.
11. Ó disa kwa ntsweng le mebalana: Ó disetsa ntlha e le nngwe.
12. Ó jele ka molema: Ó tlwaetse go dira bosula.
13. Ó loleme lo lo borethe: Ó bua puo ya tsietso.
14. Ó di gamile a sa di tlhapela: Ó dirile a sa akanya.
15. Ó otle tloo ka tloana: Ó lesa tsa gagwe a dirise tsa yo mongwe.
16. Ó mo tsena ganong: Ó buisa motho a ise a fetse puo.
17. Ó rwele kolobe e sa phunngwa: Ó tshotse se se bokete.
18. Letsogo le tlhoka molatswi: Dijo di dintsi.
19. Tshukudu di feta marwana: Ó kgotse thata.
20. Mala a nku a tsile ka bogamo: Go dirafetse kafa ke ratang ka teng.

## 6. BAFURUTSHE-BALOMATHOTSE

Bafurutshe ké leina le le tswang kae, mme le kayang?

Ba bangwe ba re: Bafurutshe ba teilwe leina leo ka kgosi ya bona ya bogologolo "Mofurutshe". Ba bangwe ba re: Ba fentse ditšhaba tse dintsi, mme ba fudutsha batho jalo mo mafatsheng a bona — mme ké ka moo ha ba ne ba tloga ba bidiwa Bafurutshe, ké go re: Ba ba fudutshang.

Mme Moruti mongwe, yo o neng a goletse mo Batswaneng, mme a itse puo le mekgwa ya bona thata thata, ena o na a akanya go re, leina le ba le teilwe ka ntlha ya tiro ya bona ya go loma thotse, gongwe ya go loma ngwaga. A re: Bogologolo ditšhaba di ne di sa je sepe sa masimo, ha go ise go longwe thotse. Mme Bafurutshe ka e le ba bagolo mo ditšhabeng, e ne e le bona Balomathotse, ké go re, e ne e le bona ba ba jang maungo a masimo pele ga ditšhaba tse dingwe tsa setswana, mme ba rebolele ba bangwe, gore le bona jaanong ba dire jaaka bona, ba simolole go ja maungo a masimo.

Go loma thotse go ne go dirwa jaana: Kgosi e kgolo ntlheng ya botsalo e ne e tlosa motho go senka monamo wa lerotse, (lewane) mo magoleng a masimo. Ha a o bonye, a se ke a o tshware ka seatla, mme a o tsise fela a o thateletsa mo thobaneng.

Jaanong kgosi e tsee matlhare a ona, e a tšhotlhe, e a tshase fa mohubung. Jaanong e dirise ntlo yotlhe ya yona jalo, basadi le bana, mongwe le mongwe kafa thulaganyong ya botsalo.

Jaanong e rome barongwi ka dikgoro tsa motse, go bolelela botlhe go re, e lomile thotse; mme jaanong motho mongwe le mongwe le ena a dire jalo. Jaanong Bafurutshe ba ye go itsise Bakwena, mme bona ba bolelele Bagamangwato, mme bao gape ba ise lefoko go Bangwaketse.

Tiro e, ya go tshasa matlhare a lerotse mo mme-  
 leng e ne e bidiwa go forola, ké go re: Go ntšha-  
 fatsa. Ha jaanong morongwi a tsile go itsise, o  
 na a re: "Ba kgosing ba iphorotse!" Lefoko leo  
 la tloga la tswa leina la ba kgosing, ebong  
 "Baforotse". Mme jaanong kajeno le fetogile  
 "Bafurutshe", jaaka sona Setšhaba seo se tlwaetse  
 thata go bua ka go fetola "o" go nna "u" le "e"  
 go nna "i", gonne gantsi re utlwa ba re: "pelung"  
 boemong jwa "pelong" le "mmeling" boemong jwa  
 "mmeleng".

Mme tsothle tse ké dikakanyo fela, — ga go na  
 ope yo o ko tlhomomisang go re, a ruri go ntse jalo.  
 Kampo? Bathalefi, lo kae? Re boleleleng!

## Phetogo ya Maselo go tswa Bongweng go ya Bontsing

Ha re leba phetogo ya Leselo go tswa Bongweng  
 go ya Bontsing, re fitlhela go na le ditlhopha di le  
 supa tsa Maselo, tse di sa tshwaneng ntlheng ya  
 phetogo eo. Ditlhopha tse ké:

- A. Setlhopha se mo Bongweng se nang le tlhogo  
 (prefix) ya "Mo", e mo Bontsing e fetogang e  
 nna: "Ba", jaaka: Motho-Batho.
- B. Setlhopha se mo Bongweng tlhogo ya sona e  
 leng "Mo", mme mo Bontsing gona tlhogo e  
 leng "Me", jaaka: Molapo-Melapo.
- C. Setlhopha se mo Bongweng tlhogo e leng "Le",  
 mme mo Bontsing gona e leng "Ma", jaaka:  
 Letsatsi-Malatsi.
- D. Setlhopha se mo Bongweng tlhogo e leng "Lo",  
 mme mo Bontsing gona e leng "Di": Lobati-  
 Dipati.
- E. Setlhopha se mo Bongweng tlhogo e leng "Se",  
 mme mo Bontsing gona e fetogile, e le "Di",  
 jaaka: Setlhare-Dithare.
- F. Setlhopha se tlhogo mo Bongweng e leng "Bo",  
 mme mo Bontsing e ile go nna "Ma", jaaka:  
 Bonno-Manno.

G. Setlhopha se mo Bongweng se se nang tlhogo, mme mo Bontsing gona tlhogo e leng "Di", jaaka: Kgomo-Dikgomo.

Tlhaolang Maselo aotlhe a a mo ditemeng tse lo tswang go di buisa tse, mme ha a boletswe mo Bongweng, lo a bolele ka Bontsi, ere a boletswe ka Bontsi, lo a bolele ka Bongwe.

Le gona batlang Maselo a le mararo a Setlhopha sengwe le sengwe, lo a bolele ka Bongwe le ka Bontsi.

## 7. MORO LE NOE

Bafurutshe ba bonye motho wa ntlha yo mosweu ha ba busiwa ke Kgosi ya bona Leutlwileng, mme ba mmitisa Moro; mosadi wa gagwe ena ba mmitisa Noe. Ha ba tlaa ba bitsa jalo, re utlwa magatwe a re: Moilwe le batho ba gagwe ba kile ba bolotsa letsholo go ya go tsoma. Ba bona selo se golegile dikgomo, se tsamaya, mme go sa itsiwe go re ké eng. Erile ba ise ba se atamele thata, ba bona motho yo o sa tshwaneng nabo, a le mosetlha, a na le moriri le ditedu tse di boitshegang a bile a tshotse seme se seleele.

Yare ba mmona, ba boifa thata thata, ba ithaya ba re: A ké Modimo? Ha jaanong ba ntse ba mo lebile, e setse ba rata go tshaba le go inaya lefatshe, ba bonā motho yo montshonyana a eteletse dikgomo pele, a di tshwere ka kgole. Go bona mothonyana yo go ne ga ba kganela go ragoga, mme ga dira go re, ba itse go tla fa koloing ya Leburu leo. Yare jaanong ba botsa ba re: "O tswa kae, motho ké wena, mme o mang?" Leburu la ithaya la re, lea dumedisiwa, mme la araba la re: "More!" Mme ka Bafurutshe le bona ba sa utlwe puo ya gagwe, ba re: "Ehe, o Moro!" Jaanong ba supa mosadi wa gagwe mo koloing, ba re: "Mme yo ena ké mang?" Mong wa koloï a araba a re: "Dit is di Nooi!" Jaanong Bafurutshe ba bua ba re: "Nyaya,

rea go utlwa, wena o Moro, mme mosadi wa gago ena ké Noe, mme o wa kae?" Morago ka ba sa utlwane, Moro a bitsa mosimane wa gagwe a mo laela go re, a ba bolelele, ha a tsile go tsoma ditlou le diphologolo tse dingwe; a ba a ntsha tlhobolo ya gagwe le marumo a yona, a di ba bontsha, le go ba bolelela ka mosimane wa gagwe kafa e thuntshang le go bolaya dilo ka teng, di ntse di le kwa kgakala, di sa atamela mmolai wa tsona. Yare ba e bona le go utlwa, ba gana go dumela, ba botsa ka pelaelo ba re: "A ruri selo se sekanyana se, se ka bolaya tlou gongwe tau?" Jaanong Moro a supa setlhare ka yona, mme yare a sena go thuntsha, a ba raya a re, ba ye go se bona. Yare ba bona go re, lerumo le iteile setlhare, ba gakgamala bogolo bogolo, mme Moilwe a raya Moro a re: "A re ye mmogo kwa gae, gore kgosi le Bafurutshe le bona ba tle ba bone tlhobolo e e bolayeng selo, se ntse se le kwa kgakala!" Moro a dumela, a tsamaya le bona.

Erile ba sena go goroga mo gae, Leutlwileng, kgosi ya Bafurutshe, ya phutha morafe wa yona, ya tlhaolela Moro kgomo, gore a e bolaele fa pele ga phuthego eo ya batho. Yare tlhobolo e re: "Thuu!", mme kgomo e digwa ke lerumo, batho le bona ba wela fa fatshe ka poifo le kgakgamalo. Jaanong kgosi Leutlwileng a tsalana le Moro, a mo tshola sentle, a mo naya lefatshe, gore a age mo go lona. Lerako la ntlo ya gagwe le kajeno le sa ntse le le teng, le ka bonwa mo thabeng ya Tswenyane.

## 8. TLHOBOLO YA GA MORO EA FENYA

Mo sebakeng seo Bafurutshe ba ne ba ntse ba retelwa ke Bagamalete, ba agile kwa Letlhakane, moseja ole wa Madikwe, kwa dithako tsa bona le kajeno di sa ntseng di ka bonwa teng. Jaanong ka Leutlwileng a bonye tlhobolo ya ga Moro le se e ka se dirang, a bolotsa ntwana, a kopa Moro go re,

a ba thuse ka tlhobolo ya gagwe go ba leleka teng. Erile jaanong ntwā ya kopana, Moro a thuntsha a sa tsenya lerumo. Yare Bagamalete ba utlwa tumo ya tlhobolo, ba ema, ba re: "Phinyang gape, a loa re: Lo re tshosa ka sephinya?" Jaanong Moro a ntsha musi gape, a roba mongwe wa Bagamalete lekoto. Jaanong yare Bagamalete ba bona tseo, ba tshaba ka poifo e kgolo, mme Bafurutshe ba ba tshubela motse, ba ba fenyā jalo ka tlhobolo ya ga Moro.

## 9. POPEGO YA LEFATSHE

### Karolo a.

Mo tshimologong lefatshe le ne le tobekanye, le se na sepe. Mme erile Modimo o sena go dira lesedi ka tsatsi la ntlha, le phuthologo ka la bobedi, wa laakanya lefatshe ka la boraro, wa bua wa re: "A metsi a a kwa tlase ga legodimo a phuthegele felo go le gongwe, mme a komelelo e bonale." Mme komelelo wa e bitsa Lefatshe, phuthologo ya metsi yona wa e bitsa Mawatle.

Lefatshe ga lea tshwaragana, le dule karolo tse tlhano tse di kgolo, tse di bidiwang dikontinente. Mawatle le ona a aroganye dikarolo tse tlhano tse dikgolo, tse di bidiwang diošene. Dikontinente tse tlhano ké tse: Europa le Asia le Afrika le Amerika le Australia. Diošene tsona ké: Artika le Antartika le Pasifika le Atlantika le Intia. Mo mawatleng go na le mafatshenyana a a tlhagileng mo metsing, a a dikanyeditsweng ke metsi. Mafatshana ao a bidiwa Ditlhake. Ditlhake tse dingwe ké tse dikgolo, tse go leng metse e megolo ya batho mo go tsona. Dinoka le dithaba le tsona di teng mo go tsona. Mme ditlhake tse dingwe ké tse dinnye, mo gongwe re ka fitlhela e le lefika fela, le le tlhageletseng mo metsing.

Jaaka mo mawatleng go na le mafatshenyana, le mafatshe a na le mawatlana. A mangwe ké a magolo, a mangwe ké a mannye, mme ona ké a re a bitsang matsha. Ke solofela go re, lona lotlhe lo itse letsha la Genesaretha mo Galilea. Ké mang yo o neng a tle a tsamae mo go lona ka mokoro? Mme o na a na le bomang?

Bogodimo jwa lefatshe ké mmu o o tlhogisang majang le mefutafuta ya ditlhare, le o o lengwang masimo, a mo go ona go jalwang mabele le mebopo le dijo tse dingwe le ditlhare tse dingwe tse di jewang. Modimo o beile motho mo go lona, gore a leme mmu, a iphedise ka tse di tlhogang mo mmung. Mme erile motho a sena go leofa, Modimo wa mo raya wa re: "Mmu o rogilwe ka ntlha ya gago, mme o tlaa ja ga ona ka thekisego. O tlaa bona dijo tsa gago ka mofufutso wa sefatlhego sa gago." Jaanong bophelo jwa motho jwa nna jo bo makete mo lefatsheng ka ntlha ya boleo jwa gagwe.

Fela erile batho ba sena go ntsifala mo lefatsheng, ba simolla go iphedisa ka mefuta e mengwe ya ditiro. Ga twe: Kaine o dule molemi wa mmu. Abele ena a nna modisa wa dinku. Jubale, morwa Lameke, a nna moletsi wa harepe le dikwadi. Tubalkaine a nna mothudi wa tshipi Noa le bomorwae e ne e le babetli ba bagolo, ka gonne ba dirile areke e kgolo ele, e e ba phedisitseng mo morwaleleng wa metsi, mmogo le diphedi tsotlhe tse di tsenyeng nabo mo go yona. Batho bangwe ké batsomi, bangwe ké baruti, bangwe ké batlhabani, bangwe baagi.

Morago ga tlhakatlhakano ya dipuo kwa Babel, batho ba ne ba phatlalla le lefatshe, ba tswa merafe le ditšhaba. Merafe e e itsegeng ya bogologolo ké Baisraele le Baegepeto le Baasiria le Baperesia le Bagalatia le Bagerika le Baroma le e mentsi e mengwe. Ya kajeno mono lefatsheng leno la rona ké Maburu le Mangesimane le Majeremane le Majuta le Maintia. Merafe ya batho-batsho

ké Batswana le Basotho le Matebele le Mathosa le Matlamma le Matsankane le e mengwe e mentsi. Batswana ba dule ditšhabatšhaba. Ké Bafurutshe le Bakgatla le Bakwena le Bagamangwato le Batlhaping le Barolong le Batlokwa.

Batlang ba bangwe ba lo ba itseng!

### A.

**Setlhopha sa ntlha sa Leselo mo phetogong ya lona go tswa Bongweng go ya Bontsing ké Setlhopha sa "Mo-Ba".**

Bolelang maina a ditšhaba a Setlhopha se. Tlhaolang maina a ditšhaba a Setlhopha se sele mo temeng e lo e buisitseng!

Dilo tse dintsi tsa Setlhopha se di teilwe maina a di bidiwang ka ona. Bagolo ba me ké Rre le Mme, ba ga etsho ké Rangwane le Malome le Rakgadi le ba bangwe. Motho mongwe le mongwe o na le leina la gagwe, le o bidiwang ka lona, ebong Adam, Abel, Noa. Maselo otlhe a, ebong Rangwane le Malome le Adam le Noa le a a jalo a tsamaya ka tsela e sele, mme re a bitsa MAAROGI a Setlhopha sa "Mo-Ba", a mo Bontsing a tseisiwang tlhogo ya "Bo".

Bolelang Bontsi jwa Rra, Mma, Rangwane.  
Bolelang Bontsi jwa Adam, Noa, Rrathebe.

Mme le gona go na le diphedi tse e seng batho, tse mo Bontsing di dirisiwang ka yona tsela e, ya go tseisiwa tlhogo ya "Bo".

Ha o bua kaga Bontsi jwa Ntše (Ntlokwe), Mmamanthane, Phokojwe, Kgatlamotsho, le tse dingwe, o bolela ekete ké batho, o re: Bommamanthane ba robala ba lepeletse, le jalo le jalo.

Batlang tse dingwe tse di dirisiwang ka yona tsela e ya "Bo" mo Bontsing!

## 10. POPEGO YA LEFATSHE

### Karolo b.

Ka letsatsi la boraro Modimo o no wa re: "A lefatshe le tlhoge bojang jo bonaana, le morogo o o ungwang, le setlhare sa loungo se se ungwang kafa sikeng la sona. Mme ga nna jalo." Ka moo re fitlhela methale ya majang a a kgabisitseng lefatshe; e leng motlho le mosagwe le sesigo le tlhorungwe le seloka kgolane le mfafa le mojakubu le bowane le a mantsi a mangwe. Motlho ha o tseneletse tshimo ya motho, oa be o e mo tlogedise. Mefero mo tshimong, ebong thepe le selele le motanakolobe le mokhura le mokolanyane le e mengwe, yona e jesa motho sejo sa gagwe ka mofufutso wa phatla. Ea tlhagolwa, e bolawa ka dipetlwane le megoma.

Ha o tsamaya mo nagang, o fitlhela mefutafuta ya dithhare. Mo meboteng le mo dithiteng go tlhoga tse di sa tlhokeng bokgola jo bogolo, jaaka mosu le mokwele le mohwiri le motswere le mosetlha le mogotlho le motsha le e mengwe e mentsi. Mo meeding le mo mekgatsheng le mo merokweng le mo melapong o tlaa fitlhela dithhare di goletse kwa godimo. Mooka e le setlhare se segolo, o tsere kgang le morukuru go re, o mogolo ké mang. Mo dikhuting tsa dinoka, go atile tse di ratang metsi; go magokare le manwametsi le madubu le tse dingwe.

Dinoka di simologa kwa bogareng jwa lefatshe kgakala le lewatle. Lefatshe koo le diregile moetse, o melapo le dinoka di tswelang mo go ona; tse dingwe di elela kwa bophirimatsatsi, tse dingwe kwa botlhabatsatsi. Mo gongwe ké megorogoro e e boteng.

Ha di fitlha mo lebaleng, di tlogela dithaba, di baa dinoka tse di busetsang metsi a dipula, tse di nelang kwa bogareng jwa lefatshe, kwa lewatlang. Noka e e fetang dinoka tsotlhe tsa lefatshe la Afrika ké e e bidiwang Nili. Tse dingwe tse dikgolo ké

Niger le Kongo le Zambesi. Mo Afrika Borwa ké Noka e ntsho le Lekwe le Odi le Tugela le Lepelle le tse dingwe.

Thaba e e fetang dithaba tsotlhe tsa Afrika ké Kelema Njaro (tlhogo e tshweu). Thaba eo e kwa bogareng jwa Afrika, mme ka e goletse kwa godimo thata, serame se se kwa godimo ga yona ga seke se tlhapoga. Se nnetse ruri mo godimo ga yona. Mo Afrika Borwa dithaba tse dikgolo thata ké tsa Kgwatlhampa, tse di aroganyang lefatshe la Natal le la Basotho ba ga Mokotedi. Setlhoa sa tsona se se tswetseng kwa godimo ga tsona tse tsotlhe se dinao di le 12 000 godimo ga lewatle.

## B.

**Setlhopha sa bobedi sa Leselo mo phetogong ya lona go tswa Bongweng go ya Bontsing, ké Setlhopha sa "Mo-Me".**

1. Mo Setlhopheng se go atile ditlhare. Mme maina a ditlhare a na le mekgwa e mebedi ya Bontsi. Ha go le ditlhare tse pedi gongwe tse tharo gongwe tse some tsa mosu, re tlaa re: Masu a mabedi etc. Ha go le tse dintsi, re tlaa re: Mesu.

2. Bolelang le tse lo di itseng, mme tse di sa kwalwang fa!

Bolelang dilo tsa Setlhopha se, jaaka: Molapo-Melapo.

Balang le diphologolo le dinonyane tsa Setlhopha se; jaaka: Mhele le mogolori le mokowe le tse di jalo.

Mmutla le Mmuso le tse dingwe tse di jalo le tsona ké tsa Setlhopha se; gonne, ha go twe: Mmutla, tota ké go re: Mobutla, mme go khutshwafaditswe, gore puo e ntlefale. Bolelang tse dingwe tse di jalo.

Batho le bona ba tle ba bolelwe ka Setlhopha se; jaaka: Motheпа le Modipa le jalo; le tsa mmele wa motho le wa kgomo; jaaka: Moriri le molomo le molala le tse dingwe.

## 11. POPEGO YA LEFATSHE

### Karolo c.

Letsatsi le bonesa lefatshe, ebile le le naya bo-thito jo bo phedisang diphedi le ditlhogi tsotlhe mo lefatsheng. Mo lefifing le mo marurung go ka se ka ga phela sepe mo lefatsheng. Letsatsi le dira tiro e nngwe gape e kgolo. Ka marang a lona le fetola metsi a lewatle mouwane. Mouwane o tlahtlogela kwa godimo mo leaping. Koo o ipopa maru. Maru a tsewa ke phefo e a isa le lefatshe lotlhe, gore a tshololele metsi a a mo go ona mo lefatsheng lotlhe, ké go re: a nesa pula.

Metsi a pula a a sa boeleng le dinoka kwa le-watleng, a fitlhela lefatshe fa gongwe le ne le mekgatsha e e boteng; a tlatse mekgatsha eo e nne matsha le megobe. Kwa bogareng jwa Afrika go na le matsha a magolo. Le lengwe le bidiwa Nyasa, le lengwe Tanganyika. Matsha a mangwe ké a a dirilweng ké batho. Ba thibile dinoka tse dintsi ka matamo a letsopa le a samente. Noka ya Odi ba e thibile jalo mo phateng ya Mphama, ya Matsukubyanane mo phateng ya Ntšeedimane. Metsi a dinoka tseo jaanong a dule matsha a magolo, a go tsamaiwang ka mekoro mo go ona. Ka metsi a matsha ao go nosediwa masimo a magolo thata.

Ditiro tse di jalo, tsa go aga matamo le tsa go baakanya masimo fa tlase ga matamo a, di itse go phutha mefutafuta ya batho. O ka fitlhela tshimo ya Leburu e bapile le ya Lengesimane. Leintia kapo Lejuta le budile benkele gaufi. Mo masimong go sebetša Mathosa le Matebele le Batswana.

Mmaakanyi wa dilo tsotlhe tse ké Modimo; gone lefoko la Modimo la re: "Modimo wa dira phuthologo, wa kgaoganya metsi a a kwa tlase ga phuthologo le metsi a a kwa godimo ga yona; mme ga nna jalo."

## C.

Setlhopha sa boraro sa Leselo mo phetogong ya lona go tswa Bongweng go ya Bontsing ké Setlhopha sa "Le-Ma".

Mo temeng e e buisitsweng re fitlhela go atile Maselo a Setlhopha sa "Le-Ma". Tlhaolang Maselo otlhe a Setlhopha se, lo a tsise ka Bongwe le ka Bontsi!

Elang tlhoko: Letsatsi (le le bonesang) ka Bontsi ké "Matsatsi!", mme letsatsi (la kajeno) lona ka Bontsi goa twe "Malatsi!"

Ekete goa rona, ha Maselo a mantsi a a kayang batho gongwe ditšhaba, a tsentswe mo Setlhopheng se, jaaka: Lesea, Lesogana, Lekgarebe . . . A ké go re, bathwana ba ga e ise e nne batho? Legale Maselo a mangwe ké a lenyatso, ha go twe: Letagwa, lesilo, legatlapa, legodu . . .

Le gona ké ka lenyatso, ha ditšhaba di sele, tse eseng tsa Batswana, di tsentswe mo Setlhopheng se. Ga go twe Mongesimane, mme goa twe: Lengesimane, Lekgoa, Lepotokisi, Letebele, Lethosa, Letšankane.

Ditšhaba tse, di bidiwa jalo, ka gonne Batswana ba di kaya masele, eseng batho. Batho ké ba Setlhopha sa "Mo-Ba", ebong Bafurutshe, Bakwena, Bakgatlha, le ba bantsi ba bangwe.

Maselo a mangwe a Setlhopha se, a fetola ditlhaka, ha a tla ka Bontsi jaana: Letsogo-mabogo, lesapo-marapo, Letsoo-maroo, lešetla-magetla, leko-to-maoto. Lekang go batla a mangwe a mofuta o!

A phetogo ya mokgwa o mongwe gape ké a: Leitlho-matlho, leino-meno.

## 12. TŠHAKA

Tšhaka a ga se thipa e telele, e batlhabani ba lwang ka yona mo dintweng tsa bona? Ee, mme ga se yona e re ratang go bua kaga yona fa. Nyaya, fano re rata go tsaya motho kgang, yo o kileng a bidiwa ka lona leina le la Tšhaka.

Tšhaka e ne e le kgosi ya Masolo, e e neng e gaisa dikgosi tsotlhe tse di kileng tsa busa setšhaba seo. Rraagwe Tšhaka e ne e le Sensangakona. Ka Tšhaka a ne a sa utlwane le rraagwe, lorato lo seyo, mme a bona go re, ntataagwe a ka nama a mmolaile, a tshabela kwa go Dingiswayo, kgosi ya Ba-Umtetwa, mme a nna lesole la gagwe. O na a boitshega mo go tsotlhe tse o di dirang; e le senatla; a le thata le lobelo go gaisa botlhe; e le mmoki wa ditswerere, mme ka ntlha ya tsotlhe tse ya nna ena seganka mo dintoneng tsa ga Dingiswayo. Erile loso lo tsaya rraagwe ka 1810, Tšhaka a itira kgosi, le ha a ne a sa tshwanela go tsaya manno ao a ga rraagwe, gonne yo o neng a tshwanetswe ke manno ao, e ne e le Dingaana. Mme go no go se ope yo o ka thibelang Tšhaka go itira kgosi. Morago ga lobakanyana Dingiswayo le ena a swa. Ké ha Tšhaka a itseela le jona bogosi jwa Ba-Umtetwa. Go tloga foo a tlasela ditšhaba tse dintantsi tsa Masolo a lefatshe la Natal. Go ne go sa fitlhelwe setšhaba sepe, se se nonofileng go emelana le dintwa tsa ga Tšhaka. O na a di rutila mokgwa o o gakgamatsang wa go tlasela mmaba. Ha masole a gagwe a ya go kopana le mmaba, a bo a rulagantswe go re, a tshwane le tlhogo ya poo e e dinaka tse di lebileng kwa pele. Mhama wa masole wa seatla se se siameng le wa sa molema o be o eteletsepele, ka e ne e le makau a a lobelo. Jalo a ye go potologa dira, a leka go ka di tsenya gare, le go di dikanyeletsa. Masole a a fa gare ona e ne e le a a rutegileng thata go lwa, mme e le ona a a tlaa feletsang mmaba.

Tšhaka o na a sa kae botshelo jwa motho sepe; mo go ena motho o na a tshwana fela le logong. Toto le lesole ha le itshupile e le legatlapa, le ne le bolawa fela. E ne ya tle e re ha a romile ntwana ya masole go tllhasela setšhaba sengwe, le ha e le go tsoma sebata sengwe, ha ntwana eo e ka retelwa ke go dirafatsa go rata ga Tšhaka, e tlaa bolawa ka bojotle jwa yona, le ha e ka ne e ne e le dikete tsa masole. Erile ha mmaagwe a swa ka 1826, Tšhaka a laola go re, batho ba ba kgobokanetseng loso, ba bolaane bosigo jotle. Ka moso ga fitlhelwa go sule batho ba le 7 000. Ha a fentse setšhaba sengwe, banna le basadi botlhe ba ba tsofetseng ba bolawe botlhe, fa gongwe losika lotlhe lo ele ruri, e le ka letsatsi le le lengwe fela.

Tšhaka o na a le setlhogo; a busa ka bogale jo bo boitshegang. Ha a ka bua lefoko lengwe, e ne e setse e le molao. Ha a ka supa motho mongwe fela ka monwana, o tlaa bolawa a sa le foo. Ha a belaela maitseo a motho, o tlaa bolaelwa fa teng foo. Mme ha motho a ka mo leofela, o na a tle a laole go re, losika lotlhe lwa motho yoo lo bolawe. Ruri o na a tshwanetswe ke leina la gagwe la Tšhaka.

Mme le ha Tšhaka a ne a boitshega jalo, ruri o kgonne go bopa morafe wa gabo wa Masolo, gore o nne thata go gaisa merafe yotle ya batho batsho. Thata ya ona ya lobaka loo ké e e gakgamelelwang ke batho botlhe ba ba utlwang e bolelwa.

Tšhaka ha a tlaa swa ka Lwetse 1828 ya nna ka go bolawa ke bana ba ga rraagwe. Erile a swa, a ba raya a re: "A lona nne loa re, lo ka busa lefatshe la rona? Ke bona batho-basweu baa tla, mme ba tlaa nna barena ba lona." Setopo sa gagwe se boloketswe fa kajeno re fitlhelang motse wa Stanger o agilwe teng. Dingaan ké ena yo o neng a mo latela mo bogosing.

### 13. MOSELEKASI

Erile ka ngwaga wa 1824 ga tsoga modumo mo lefatsheng leno la Transvaal wa go re: Matebele a etla, a tsena mo mafatsheng a rona a Batswana, a eteletswepele ke kgosi ya ona Moselekasi, morwa Matshobane. Tšhaka, kgosi e kgolo le e e boitshegang thata thata ya Masolo, e ne e gapile mafatshe aotlhe a Masolo a mangwe a Natal; mme yare e sena go a gapa, ya ntsha Moselekasi kgosana ya gagwe mo ditšhabeng tseo, tse e di gapileng.

Ha jaanong Moselekasi a sena go ithuta go tlhabana, mme a ikutlwa, ha jaanong a tiile, a le thata, mme a sa tlhoke go tshaba ope, ka ebile a ratwa ke batho ba gagwe thata thata, a eletsa go ikgolla mo pusong ya ga Tšhaka le go itaola ka nosi.

Erile jaanong motlhamongwe a rometswe go tlhabana le setšhaba sengwe se se kwa kgakala, a se ka a tlhola a boela kwa gae, mme a tshabela kwa lefatsheng la Transvaal go itirela bogosi jwa gagwe teng. O na a ralala dipoa tsa Borwa jwa lefatshe le, a ba a ya go fitlha kwa dikgweng mo ntlheng ya botsheka ya lefatshe la Transvaal. Mme ka Batswana ba ne ba sa itse go tlhabana jaaka Masolo, a tla a ntse a fenyela, a bolaya, a tshuba, a gapa dikgomo. Le kajeno go sa ntse go na le mafatshe mono Transvaal a a bidiwang ka leina la gagwe, a re gopotsa dipaka tsa dintsho tsa polao, tse Batswana ba di bonyeng ka ena. Mo dithabeng tsa Magalisberg go sa ntse go na le phata nngwe, gaufi le noka ya Odi, e e bidiwang Selekatšnek. Le kwa moseja wa bophirimatsatsi wa noka ya Madikwe go na le thabana e e bidiwang Selekatškop. Ké yona e Maburu a mo fentseng la bofelo mo go yona, a mo lelekela ruri go mo ntsha mo lefatsheng la Transvaal.

## D.

**Setlhopha sa bone sa Leselo mo phetogong ya lona go tswa Bongweng go ya Bontsing ké Setlhopha sa "Lo-Di".**

Setlhopha se, se bapile le Setlhopha sa boraro sa "Le-Ma". Ka moo Ditlhopha tse pedi tse, di ata go tlhakatlhakannwa. O ka utlwa ditšhaba dingwe di re: Legong-Magong, Lebone-Mabone, etswe go tshwanetse ga twe: Logong-Dikgong, Lobone-Dipone. Ditšhaba tse dingwe gape o ka utlwa di re: Lolwala-Malwala, Loapi-Maapi. Loungo-Maungo. Ka tshwanelo di ka bo di re: Lelwala-Malwala, Leapi-Maapi, Leungo-Maungo.

Molao wa ditlhopha tse pedi tse ké o: Maselo a ka Bongwe a tlang ka "Le", ka Bontsi a tshwanetse go tla ka "Ma". Ere Maselo a ka Bongwe a tlang ka "Lo", ona mo Bontsing a bo a na le go tla ka "Di". A ma puong go lekwe go re, ditlhopha tse pedi tse di farologannwe jalo ka metlha.

Selo se sengwe sa Setlhopha se sa "Lo-Di" ké ha mafoko a mantši a sona a bile a fetola tlhaka, ha a tšisiwa mo Bontsing. Mo Bongweng gwa twe "Logong", mme mo Bontsing gona re fitlhela "g" a fetogile a nna "kg", go sa twe "Digong", mme go twe "Dikgong". Losika e bee Ditshika, Lofofa e nne Diphofa, Lorole e bee Ditlhole, Loso lo nne Dintsho.

Bolelang Maselo a mangwe a Setlhopha se sa "Lo-Di".

Tlhaolang Maselo aotlhe a "Lo-Di" mo kgaolong tse lo di buisitseng, mme lo a tsise ka Bongwe le ka Bontsi.

## 14. DILO TSE MOTHO O PHELANG KA TSONA

Ere ka Modimo o reile motho wa re: "O tlaa ja dijo tsa gago ka mofufutso wa sefatlhego sa gago", motho o atholetswe go iphedisa ka matsapa a ma-

golo. Ké go re, dijo tsotlhe tse mo bophelong jwa gagwe o iphedisang ka tsona, o tshwanetse go di batla ka tiro ya diatla le ka tlhaloganyo.

Tsa pele, tse o tshelang ka tsona bogolo ké dijo le dino le diaparo le ditlhako le ntlo ya go nna le go robala mo go yona. Go batla sejo, motho o tshwanetse go lema mmu ka mogoma, a jwala peo mo tshimong. Ha mabele a medile, a gola, o a tlhagolela. Ha a ntshitse diako, go letwa thaga; baleti ba agetswe sefata mo tshimong; ere ha a budule, a kotulwe, a rwalwe ka seroto le tlatlana, le ha e le ka koloi, a isiwe kwa seboeng, kwa a phothelwang teng. Ha a phothilwe, a olositswe ka ditshelo, a olelwe mo dikgetseng; a mangwe a tshelwe mo sefaleng go bolokwa teng. Jaanong ha a tlaa jewa, a tshwanetse go sidiwa bupe mo lelwaleng ka tshilo ya setswana, gongwe ka ya sekgoa; a mangwe a setlwe ka metshe mo kikeng. Bupe bo, ha e tlaa nna sejo se se ka jewang, go tshwanetse ga godiwa mollo ga tlhatlegwa pitsa ka metsi; yare e bela, pitsa ya fagiwa ka bupe boo, go apeiwa bogobe jwa ting le ha e le mosoko. Ké gona jaanong, ha bogobe bo budule bo ka tshelwang mo megopong le mo dijaneng tse dingwe, jwa jewa.

Jaanong akanya dilo tse o di dirisang, ha o tlaa salla o isa sejo mo ganong, o be o akanye go re, dilo tseo di tswa kae. Bathudi ba tshipi ba dirile megoma. Tshipi eo e epiwa ke batho ba bangwe mo botengye jwa lefatshe, e le matlapa; ba bangwe ba tlhaposajwe majwe ao, a tswa tshipi. Dipetlwana di dirilwe ke ba bangwe gape. Ba bangwe ba dira dithipa tsa go sega mabele. Ba bangwe ba dira diroto le ditlatlana, dikoloi, diboa, difala, dikgetse, dipitsa, megopo, dijana, maswana. A o ka bala masomosomo a batho ba ba dirileng dilo tsotlhe tseo, gore o tle o kgone go isa sejo mo ganong? Ha o ka ba wa akanya le badiri ba dilo tse dingwe tse o di dirisang, e leng diaparo le ditlhako le ntlo le ditswalo le diboni tsa yona

le ditulo le dijelo le diphate le tse dintshintsi tse dingwe, a ga se morafe o mogolo wa batho o o thusang go re, o kgone go phela! Seane sa bogologolo se bua nnete, ha se re: "Ga ke motho ke le nosi, ke motho ka ba bangwe."

### E.

**Setlhopha sa botlhano sa Leselo mo phetogong ya lona go tswa Bongweng go isiwa Bontsing ké Setlhopha sa "Se-Di".**

Mo ditemeng tse lo di buisitseng go atile Maselo a Setlhopha sa "Se-Di". Tlhaolang Maselo aotlhe a a yang ka tsela eo, lo a tsise ka Bongwe le ka Bontsi.

Maina a batho a mangwe le ona ké a a ratang tlhogo e ya "Se", jaaka: Setuke, Sebogodi, semangmang . . .

Fa gongwe rea tle re fitlhele motho a bidiwa ka se a se dirang, mme sebitso seo, le sona se tle ka tlhogo e ya "Se", jaaka: Sebataladi, Sekukuni, sei-taodi, setswerere, le jalo.

Le tsa bokoa jwa motho le bogole jwo gagwe ké tse di bolelwang ka yona tsela e, jaaka: Setlhotsa, segole, sefofu, le jalo.

Le tse dintsi tse motho o dirang ka tsona di tla ka tlhogo e, ya "Se", jaaka: Selepe, seroto, sethunya, sepalamo, le tse dingwe.

Dilo tse dintsi tsa Setlhopha se ké tse di tlhgang mo mmung, jaaka: Setlhare, sekgwa, sesana, sefyefye (sešeše), segwete, sekhu, le tse dingwe.

Tse dingwe gape tsa Setlhopha se ké tsa mmele wa motho, jaaka: Seatla, serope, serethe, le tse dingwe.

Bolelang tse dingwe tse lo di itseng, tse di tsa-mayang ka tsela e.

Goa tle go kaiwe e le go ntlafatsa polelo, ha go buiwa ka go latlha Ditlhogo tsa Maselo mo mmo-lelong, jaaka ha go twe: 'Tau ga di adimane meno. 'Lepe sa me se borethe, 'Aparo di onetse, le jalo, le jalo.

## 15. BOIKAEGO JWA BOPHELO JWA DIPHEDI

Re kile ra ya letsholo, mme ra tlhaga re bolaile diphologotswana tsa mefuta e le mentsi. Erile re ise re tsene kwa gae, ka raya Seretse ka re: Ke bolailwe ke tlala. A nthaya a re: Sejo sa mosi-mané ké borekhu. Ka mo raya ka re: Borekhu ga se sejo sa motho, ké sejo sa tshwene.

A mpotsa go re, se e leng sejo sa motho ké eng. Ka mo raya ka re: Sejo se segolo sa motho ké bogobe. Mme a nthaya a re: Ha ke bua bogobe, ke bua jaaka motho a ruta kaga setlhare. Mme a simolla thuto ya gagwe kaga dikala tsa sona, gonne bogobe ké leungo la sengwe se e ka beng e le sona ke simolotseng ka sona. A mpoella go re, sejo se segolo sa motho ké bojang. Ka gana go bolellwa go re, motho o ka ja bojang.

Jaanong a nthaya a re, ga a rate go tsaya le nna kang e telle, gonne le ha a ka ne a ka bua jang, ke ne ke ka se ka ka utlwa se a se buang. Fela o ne a nthusa ka go fapogela fa ntlong e nngwe gaufi le tsela, go nkopela dijo teng. O tlhagile a tshotse bogobe, ka bo tsaya, ka mo leboga, ka o ja.

Ha ke ntse ke ja, a mpotsa go re, a ke itse ge ke ja bojang. Ka araba gore, bogobe ga se bojang. A nthaya a re, etlaare ha re le kwa gae o tlaa simolla kang e fa pele ga batho ba bagolo, mme ke utlwelle go re, ba tlaa reng. Ka mo kopa go re, a e tsee le basimane ba re neng re na le bona. Mme a gana a re, ba tshwana fela le nna, ga ba kake ba kgona kang e e kalo. Jaanong ka mo tlhokomologa.

Erile ka maabanyane banna ba phuthegile, le basimane go tla go ja dinama tsa diphologolo tsa letsholo, a nthaya a re, etlaare ka ke ilwa ke boroko, o tlaa boa a tsaya kang ya motshegare ke ise ke

robale, gore ke tle ke utlwe sentle kafa banna ba tlaa e buang ka teng. Boroko bo e neng ekete bo tlaa ntshwara, ba be ba re "phatla".

Ere ka a ne a itse go simolla kgang, gore a tle a tsee megopolo ya batho, a re, "Borra le balekane le bonnaka, nkadimeng megopolo ya lona, le ditsebe tsa lona, mme lo nthuse go ntsha yo mongwe wa bonnake mo bolwetseng jwa bosilo." Ba botlhe ba bula ditsebe tsa bona go utlwa, se kgang e leng sona. Mme a re, o batla go itse go re, sejo se e leng sona boikaego jwa bophelo jwa motho le diphologolo tse dingwe ké eng.

Monna mongwe wa ga Masudubele, a bidiwa Rrammopo, a araba a re: "Monna ntlha ere o simolotse kgang ya gago sentle, jaanong o rata go e tlhanya. Ke ne ke gopola, ge o ka be o buile kaga sejo se se tshageditseng bophelo jwa motho, eseng jwa diphologolo tse dingwe, gonne sejo sa motho le sa phologolo ga se sengwe." A re: "Kea utlwa, rra, mme nka itumela, ge rre a ka tlhalosa mokgwa o di fapaanang ka ona."

Rrammopo a araba a re: "Phapaang fa gare ga dijo tsa motho le tsa phologolo ké e tona thata, le gona ga e batlwe. Motho o phela ka bogobe, mme phologolo e phela ka bojang; sebatana se phela ka go ja nama ya tse dingwe. Motho ga a je bojang, le sebatana ga se je bojang. Phologolo ga e je nama, le gona ga e je bogobe. Ké yona pharologanyo e tona eo.

Seretse a re "A go mongwe yo o ka re thusang mo kgangnye e?" Mme ga se ka ga bua ope. A re: "Ke tlaa go lemosa go re, ge ke tsaya puo ya gago, ke go araba ka yona, o tlaa fitlhela o ne o ikganetsa. Oa re, motho ga a je bojang, le sebatana ga se je bojang. Phologolo ga e je nama, le gona ga e je bogobe. Ke tlaa simolla kwa morago ke ya kwa pele."

"Bogobe ké eng? Ké ditlhaka tsa mabele. Mabele ké leungo la mofuta wa bojang; ba botlhe lo

a itse. Ka go ja mabele, motho o ja bojang. Motho o ja nama ya phologolo, mme phologolo e otlala nama ya yona ka bojang; ka go ja nama, motho o ja bojang. Sebatana se ja nama, mme ka phologolo e otlala nama ya yona ka bojang, sebatana se ja bojang. Jaanong ka re bona go re, bogobe ké leungo la bojang, nama le yona e otlala ka bojang; bojang ké bona boitshegetso jwa bophelo jwa diphedi tsa lefatshe. Ké bosigo, robalang sentle, borra!"

## F.

**Setlhopha sa borataro sa Leselo mo phetogong ya lona go tswa Bongweng, go isa Bontsing ké Setlhopha sa "Bo-Ma"!**

Tlhaolang Maselo otlala a Setlhopha se mo ditsemeng tse lo di buisitseng, lo a tsise ka Bongwe le ka Bontsi!

Mo Setlhopheng se go atile Maselo a a bolelang dilo tse di sa tshwarweng, tse di lemogiwang ka tse dingwe fela, di se na popego gongwe popo. Maselo a, re tlaa a bitsa MASENAPOPO, ké a: Bophelo, boikanyo, boitshepo, le a mangwe a a jalo.

Bolelang a mangwe gape.

A mangwe a Maselo a ké a a supang mafelo, jaaka: Bophirimatsatsi, botlhabatsatsi, botsheka, bobedi, le a mangwe jaaka: Bonno, boago, borobalo, le a mangwe.

A mangwe gape ké a a supang mmala, jaaka: Bosweu, botala jwa tlhaga, bohobidu jwa madi.

Maselo a Setlhopha se a mantisi thata. A mangwe ké a a bolelang tse di mo mothong, jaaka: Bogale, bogatlapa, boikokobetso, boikgodiso le a mangwe.

Mme le ha bontsi jwa Maselo a Setlhopha se e le a a sa tshwarweng, mme a lemogiwa ka tse dingwe, a mangwenyana ké a motho o ka a bonang le go a tshwara, jaaka: Bogobe-Magobe, bupe (boupe)-maupe, borekhu-marekhu.

Batlang a a jalo a lo a itseng.

## 16. PHEKWE O LWA LE NKWE

A mme motho a ka lwa le sebatana, se se tshwanang le nkwe? Batho ba gompieno, ere go umakwa nkwe, ba se ke ba nne le maikutlo a go ka kopana le yona kwa nageng, ka ba tlwaetse go e bonâ fela e tlhatlhetswe mo lesakaneng la botlhale gongwe la ditshipi; ba gakgamalela dinala tse di tshabegang tsa yona, le sefatlhego se se boitshegang sa yona, le matlho a yona a a supang go re, e tletse boferefere le bolotsana fela, mme e sa itse go tlhabela e tlhamaletse, gongwe e lebile mmaba wa yona, mme e ntse e leka go mo tlolela fela a e fularetse.

Banna ba ba nnang kwa merakeng, bona baa tle ba patelesege go koba nkwe, ha e tsile go ratela le go tlolela matsomane a bona ka bolotsana joo jwa yona, jaaka re tlaa utlwa tiragalo e e late-lang e, e re bolelela.

Letsebe o kile a bo a dirile moraka kwa Setete, ebile a le morakeng. Nkwe e ne e tshwenyetsa teng, e tle bosigo, e tlolele dipodi mo sakeng, e di bolaele teng. Ka tsatsi lengwe erile Letsebe a tlhotse le Mojagopane, a utlwa Mojagopane a kua a re: "Selo ké se!" Letsebe a tlola, a tabogela teng, mme a fitlhela nkwe e dule, e siile. Ka letsatsi le lengwe gape ba simolola go e lalela. Letsebe o na a tshotse tlhobolo, Mojagopane ena a na le lerumo. Ka nnete e ne ya tla, mme ya se ka ya tlola legora, mme e ne ya le huhumela. Ba ne ba e lemoga ka go tshoga, ka ba bona dipodi di phatlalla, ka di e tshaba. Mme le ha di ne di sia, di tlolela kwa le kwa, di thellela kae le kae, ga se ka ga thusa, tilodi ya nna ya bona go ka tlolela podi godimo. Erile e ise e e bolae. Letsebe a bo a setse a e thuntshitse, mme a se ka a e bolaya, a bo a e tlhabile, a e kwenesitse fela, a e robile lekoto; ya duma, e ntse e re: O . . . . .", ya ba ya tswa ya sia. Kamoso ba e tsoma, ba e tsaya ka motlhala. Jaanong ba le bararo, e le Letsebe le Mojagopane

le Phekwe, monna yo o itsegeng ha a nonofile mo dilong tse di jalo. O na a na le molamu. Erile ba ntse ba tsamaya mo mading a nkwe, mo gare ga bojangnye jwa sesigo, ba fitlha mo felong gongwe, fa madi a teletseng teng; e le fa nkwe e ntse e tsamaya, e ikgara teng. Ba ne ba akanya, ba re: "A mme a e ka ne e swetse mo bojangnye bo?" Erile jaanong ba ntse ba eme foo, ba ntse ba akanya-akanya, ba utlwa mogwaso fa morago ga bona. Yare ba re: Lebi, ba bona nkwe e tswa mo bojangnye e ba ratela, go tla go ba tlolela. Moja-gopane a tlolela kwa morago, a re: ke e tlhabe, ha ekare e tla kwano. Mme nkwe yona ya mo feta, yare ga ea ya go tshwara Phekwe, ya mo ja ka dinala, ya mo gagola tlhogo, le mo matlhong, ya ba ya fologa mo go ena, ya mo tlogela. Ké ha Letsebe a bona phatlha ya go e bolaya. Phekwe yare a dule mo dinaleng tse di bogalegale tsa nkwe, a bo a sa tlhole a ipha sebaka, a akofa a boela kwa morakeng, a boitshega; madi a tletse mo matlhong a gagwe. Basimane yare ba mo raka, ba gana go mmona; ba sia, ba ithaya ba re: E tla kwa morago ga gagwe.

## 17. DINOGA

Go na le mefuta e mentsi ya dinoga mo lefa-tsheng. Go tse dikgolo, le tse dinnye, tse di bo-layang, le tse di sa bolayeng. Le ha di se na maoto le eseng diphuka, di nonofile go tsamaya ka bobebe jo bogolo; tse dingwe tsa tsona di kgona go siana le pitse. Mmele wa noga o tletse makape jaaka a tlhapi, gore di se ka tsa utlwisiwa botlhoko ke matlapana, ha di tsamaya mo go ona. Makape a magolo ké a a kafa dimpeng ga tsona. Ona a roba-letse kwa morago, mme ké ona a a di thusang go tshwara mmu kapo setlhare, ha di tsamaya gongwe di pagama.

Dinoga tse di bolayang di na le meno a mabedi  
a maleele, a ka ona di kgonang go tshwara magotlo  
le dinonyane le tse dingwe tsa dibopiwa tse di



phelang ka tsona. Fa kutung ya meno a go na le  
kgetsana e e tletseng matute a more, gongwe a  
bothole jo bo bolayang. Ha e loma motho kapo  
phologolo, leino la yona le tobetshegela kwa mo-

rago, le gatelle kgetsanyana, e e nang le more o o bolayang, mme karolo ya ona e kgarametsege go tswela kwa ntle ka mosimana o o mo leinong, o tshologele mo nameng ya motho gongwe ya phologolo, e leino le tlhakileng mo go yona. Ha noga e e lomileng e le ya bothhole jo bo bogale, motho yo o lomilweng o tlaa bo a se na le go phela sebaka se seleele, ha go se ope gaufi go ka thusa ka pheko e e ka timang bogale jwa bothhole.

Tsela e nngwe e motho a ka lekang go ipoloka ka yona, ha a lomilwe ke noga, ké go re: Ere ka bonako, noga e sena go mo loma, a tsee thapo kapo sengwe se a ka kgonang go ipofa ka sona fa gare ga molomo wa noga le pelo ya gagwe, mme a iphatse ka thipa e e bogale mo molomong go bulela madi a a tshotseng bothhole jwa noga, gore a tshologele kwa ntle, gore a se ka a kgona go isa bothhole boo kwa pelong; gonne ha a ka fitlha kwa pelong, e tlaa bo e le loso. Ha motho a ka kgona, a ka thusa madi go tswa ka go a tsuntsunyetsa ka molomo wa gagwe, mme a a kgwe. Fela o tshwanetse go ela tlhoko go re, a se ka a dira jalo, ha a ka ne a na le ntho mo molomong; gonne ha madi ao a ka tsena mo nthong eo, a ka dira poitshego e sele.

Dinoga tse di nang le bothhole jo bo bogale tsa lefatshe leno ké lebolobolo le mokopa (mokwepa) le phika le tse dingwe. Tse dikgolo ga di bolaye phologolo ka go e loma. Di e bolaya ka go ithata ka yona, le go e pšhetla marapo jalo. Mono e e itsegeng thata thata ké tlhware. Ha e sena go bolaya phologolo ka tsela e, ea e latswa go e dira borethe, mme e e metse e ntse e itekanetse. Ha e sena go e metsa, e se ke e kgone go tsamaya, go fitlhella phologolo eo e be e bolle mo go yona.

Noga e nngwe, jaaka dibopiwa tse dintsi, tse di sa direlwang go godisa bana ba tsona ka go ba anyisa, e tsala mae jaaka nonyane. Fa gongwe e fitlhela sentlhaga sa nonyane, e kobe mong wa

sona, mme e tsalle mae a yona mo go sona; fa gongwe e tsalle fela fa fatshe, e a khurumetse ka mošao, mme e a tlogele jalo, a sale a thuthuga ka nosi. Ha dinoga di tswa mo go ona, nngwe le nngwe e bona tsela e e ka phelang ka yona. Selo se, se re ruta go re, bana ba noga ga ba itse seane se se reng: "Bana ba tshipa ba tsaya mmila o le mongwe; ha ba kgaogana, ké dira tsa megotlha.". Tlhalo-sang seane se!

Le ha go ntse jalo dinoga tse dingwe ké tse di tsalang bana, mme ere di sena go ba tsala, di ba tlogele fela jalo, le bona ba tlaa sala ba iponela kafa ba ka iphedisang ka teng, ga ba bone phe-melo epe mo go bomma bona.

## G.

**Setlhophu sa bosupa sa Leselo, ha le fetoga go tswa Bongweng go ya Bontsing ké Setlhophu sa "Di" mo Bontsing, se mo Bongweng se senang tlhogo.**

Maselo a Setlhophu se ké a a se nang Tlhogo, ha a tla ka Bongwe. Re ka a bitsa Masenathlago. Maselo a bogolo ké a a bolelang diruiwa le diphologolo le dibata le dinonyane le digagaba. Legale a a bolelang batho le ona ga a tlhokiwe mo Setlhopong se, jaaka: Kgosi-dikgosi, thaka-dithaka, ngaka-dingaka. Maselo a mangwe a Setlhophu se ké Masenapopo, jaaka: Thuto-dithuto, tiro-ditiro, tumelo-ditumelo, kgoreletso-dikgoreletso, le tse dintsi tse dingwe.

Bolelang diruiwa ka Bongwe le ka Bontsi, lo simolole ka tse dikgolo go ya go tse dinnye, kafa lo di itseng ka teng.

Bolelang diphologolo jalo, le gona lo simolole ka tse dikgolo, ebong ka dioka, go tsena ka diphologolo tse di potlang, go ya go khutla ka diphologotswana, jaaka dipela le tse dingwe.

Bolelang dibata, e ntse e le ka ona mokgwa oo, go ya go khutla ka dibatana, jaaka dipeba le tse dingwe.

Bolelang dinonyane, e ntse e le ka ona mokgwa oo, wa go simolola ka tse dikgolo, jaaka dikgori, go ya go khutla ka tse dinnye, jaaka dithaga le tse dingwe tse di jalo.

Bolelang digagaba, le gona e le ka mokgwa wa go simolola ka tse dikgolo; jaaka dikwena, go ya go khutla ka tse dinnye, jaaka dikhudu.

Tlhaolang Maselo otlhe a Setlhophu se mo dite-meng tse lo tswang go di buisa.

Maselo a mantshi a Setlhophu se ké a a buang kaga dilo tse motho o di dirisang ka metlha mo bophelong jwa gagwe, jaaka: Ntlo, phathe, pitsa le tse di jalo.

Mafoko a mangwe gape a Setlhophu se ké a re ka reng ké mafisa, ka e se a puo ya rona ya setswana, mme e le a re tsereng mo dipuong tsa seeng, jaaka Kereke, tšelele, tukwi, gouta le a a jalo.

Le dilo tse dintsi tsa lefatshe, tse dikgolo le tse dinnye, ké tsa Setlhophu se, jaaka: Thaba, naleli, tlhaga, thobane, noka le tse di jalo.

Jaaka Maselo a Setlhophu se e le Masenatlhogo mo Bongweng, le ka Bontsi re ka a tsisa a sena tlhogo. Ha o bua o ka re:

'Podi tsa etsho di timetse.

'Kgomo tsele dia lema.

'Naka tsa go rweswa ga di kgomarele tlhogo.

## 18. N.TWA YA BAKGATLA BA GA MANAANA LE BAFURUTSHE

Bakgatla ba ga Manaana ba ne ba beilwe ké Bafurutshe mo lefatsheng la bona kwa Thabana. Erile jaanong ba huma, ba gana go kgethela beng ba lefatshe, le gona ba gana go ntsha dikgomo, tse di utswilweng ke bona. Ntwa jaanong ya bolola, ya tla go rakanela fa motlhabeng wa Nkuntlhwe gaufi le Maanwane. Mme Sebogodi, kgosi ya Bafurutshe a bolaelwa teng, Bakgatla ba tlosa Bafurutshe ka botlhale le botswerere le bopelokgale.

Erile Bakgatla ba santse ba ile go gapa dikgomo, Leutlwileng, monnaa Sebogodi, a phutha morafe wa ga gabo, a ba raya a re: "A lo bona dithole tsele? — Ké tsa Bakgatla! Ba gapile dikgomo tsa lona! Re tlaa reng ka batlholagadi le masiela a banna ba ba bolailweng mo ntweng? Dikgomo di se ka ba tsa feta, tsa ya kwa Kgatleng; bololang lo di tlabanele!" O na a bua jalo ka kgakalo le tlhomamo ya monna.

Mme ka Bakgatla ba gatella dikgomo, Bafurutshe ba ya kwa go bona ka marumo le ditšhaka, ba ba bolaya, ba ba tlogedisa dikgomo, tse ba neng ba tswa go di gapa, ba ba setseng ba tshaba ka lobelo lwa poifo.

Erile Bafurutshe ba sena go neela Leutlwileng bogosi, gore a ba tshwarelele Menwe, ngwana wa ga mogoloe, Bakgatla ba utswa gape dikgomo tsa Bafurutshe. Jaanong Leutlwileng a roma Moilwe, ngwana yo mongwe wa ga mogoloe, gore a ye go di busa.

Yare letsatsi le phirima, Bakgatla ba bo ba dule ka phata ya Madubu (Buispoort), mme ba ema ka dikgomo ba re: "Jaanong re fentse!" Ba gotsa molelo, ba besa dinama tsa dikgomo, tse ba di gapileng. Ha ba ema, ba simolola go boka kgosi

ya bona ba re: "Bafurutshe ga ba ne ba bona molelo gope, re tlaa tsoga, re ba bolaya ka moso, ba sitilwe, ba bolailwe ke serame sa mariga."

Moilwe le batho ba gagwe ba ne ba le gaufi le Bakgatla, go le molapo wa Mosweu fela fa gare ga bona; ba utlwa mafoko ao a Bakgatla. Lekau lengwe la raya ba ga lona la re: "A lwa bo lo utlwa Bakgatla? Nka ya go tsaya molelo!" Ha ba sa ntse ba mo ganetsa, mosimane yo montsho a tswa mo go bona, a ya go tsena mo gare ga Bakgatla a ba raya: "Nneeleng molelo!" Ba mo araba ba re: "O itseele ka nosi." A ba a tsaya logong lo lo tukang, a tsamaya. Ha a ya go tswa fa go bona, ba lemoga go re, ba neetse mongwe wa Bafurutshe molelo. Jaanong ba mo opela mkgosi, ba mo sianela, gore ba mo tshware. Mme ba fitlhela a ba siile; ebile bagagabo le bona ba le gaufi.

Motho wa Lefurutshe le ene jaanong a ema, a boka Moilwe, morwa Sebogodi. Bakgatla bona, ba tshega ba re: "A lo re bokela ngwanyana, yo re bolaileng rraagwe maloba mo Nkuntlheng?"

Jaanong Moilwe a bonala a bua ka bopelokgale, a ba raya a re: "Re tlaa tsoga, re di tlabanela ka moso, lo tlaa re bona!"

Yare ka makuku Bakgatla ba botholosa dikgomo, Bafurutshe ba fologela mo go tsona, ba tlhakana le Bakgatla, ba kgebetana ka marumo, ba busa dikgomo tsa bona ka boitumelo le lethabo.

Erile morago Bakgatla ba ntse ba tshwenya gape, Leutlwileng a bolotsa ntwaga gape, a ya go ba folosa mo lentsweng la ga Rramodibedi (Buispoort), a tshuba motse wa bona, a ba tlodisa molelwane. Ké ha ba tshabela ruri kwa mafatsheng a Gangwaketse.

## Masenabongwe, le Masenabontsi

Re bonye go re, Leselo lea tle le tle ka Bongwe, fa gongwe gape le tle ka Bontsi; mme go le tlosa mo Bongweng go le isa kwa Bontsing e le selo se se le fetolang ka Dithlopha di le supa tse di sa tshwaneng. Jaanong selo se se gakgamatsang ké ha go na le Maselo a a se nang Bongwe, a a bolelwang fela ka Bontsi, jaaka: Mafura, maši, metsi, le a mangwe. Re ka a bita Masenabongwe.

Batlang Masenabongwe otlhe a lo a fitlhelang mo temeng e lo e buisitseng.

Mme jaaka go na le Maselo, a a se nang Bongwe, a a ka bolelwang ka Bontsi fela, go na le a mangwe, a a se nang Bontsi, mme a bolelwa fela ka Bongwe, jaaka: Boikanyo, bothale, bothitho, le a mangwe. Ha re ka ela tlhoko sentle, re tlaa fitlhela bontsi jwa Maselo a a se nang Bontsi, e le a a ka lemogwang fela ka tlhologanyo. Re tlaa a bita Masenabontsi.

Tlhaolang Masenabontsi otlhe a lo a fitlhelang mo dikgaolong tse lo di buisitseng.

## 19. GO LEMA

Go lema ké tiro e nngwe ya ditiro tse dikgolo tse di tshegeditseng bophelo jwa merafe yotlhe ya lefatshe. Ké tiro e nngwe ya ditiro tsa ntlha, tse motho o neng a lemoga go ka iphedisa ka tsona. O ne a re pele a ithuta majang a naga, mme a bona jo bo neng bo na le ditlhaka tse di neng di ka mo phedisa. A lemoga go re, ditlhaka, ge di omile dia ne di tlhotlhorege, di wele fa fatshe, mme ere ge pula e na, di mele, di gole, di ntshe leungo le le tshwanang le la ntlha. Fa, a ithuta go kgobokanya peo ya bojang jo bo kgethegileng, a e direla tshi-

monyana, a e jwala teng, go iphokoletsa matsapa a go tlhola a letse nageng, go senka se o neng a tshwanetse go se ja. Go akanya goa lemogisa, mme go lemoga goa thusa.

Mabele a a jewang ke merafe ya lefatshe aa fapaana; jaaka le bona baagi ba lefatshe ba sa tshwane. Lefatshe leno la Afrika le na le mabele a lona, la Intia le na le mabele a lona, la Europa le lona le na le mabele a lona. Dipeo tse dintsi tsa mabele a Europa di gola pila, ha di jwetswe mo lefatsheng leno. Le tse dingwe tsa Intia di gola sentle, ha di jwetswe mo mafelong a a bollo a lefatshe leno. Kwa bogareng jwa Afrika, kwa lefatshe le leng bollo teng, go feta kwano, reisi le yona ea jwalwa, mme e gole sentle, fela jaaka e gola kwa lefatsheng la yona la Intia. Korong e jwalwa mo mafelong a mantsi a Afrika; mme le ha ekete e sa gane go gola, ga e tshwane le ya Europa ka go siama.

Mo merafeng e mentsho ya lefatshe la Afrika, ga go na tiro e e tlotlegileng go feta tiro ya go lema. Ké tiro e ba sa leng ba e dira go tloga Bogologolo ba ga Bila. Pele ga metlha ya kajeno go lema mo merafeng ya Afrika e ne e le tiro ya basadi. Tiro ya banna e ne e le go disa dikgomo le go tsoma diphologolo le go tshabana ntwá. Go aga matlo, le go loga ditlatlana, le go kgetla bogokgwe, le go ya dibapalong tsa naga (mebupudu, meretlwa, metlhatswa, le tse dingwe) e ne e le tiro ya basadi. Masimo a a neng a lengwa, a ne a se kana ka a a lengwang kajeno. A na a le mabotlana thata, gonne go no go ise go itsiwe megoma e megolo ya tshipi, e re lemanang ka yona kajeno. Mosadi o na a kgona go dira tshimonyana, e e neng e lekanye go phedisa ntlo ya gagwe.

Monna wa gagwe o ne a mo direla petlwana ya logong, e e bidiwang sekoko. O ne a batla kala ya setlhare e e maphata mabedi a a katoganyeng.

Lephatha le lengwe o ne a le dira mokgothi, le lengwe a le dire bogale, a e neele mosadi go lema ka yona. Mo metseng e le mentsi e megologolo le kajeno dikoko di sa ntse di bonala. Basadibagolo ba sa ntse ba rata thata go sebetša ka tsona. Ba re, go bonolo go jwala ka tsona, bogolo ha mmu o le metsi thata, go phadisa go jwala ka dipetlwana tša tshipi. Tša tshipi ba di rata ha mmu o omile, o le thata, gone tsona di kgona go sega ka bogale jwa tsona jo bo thata.

Selo se se re gagamatsang, ha re gopola go lema ga batho ba bogologolo, ké go re: Ka ona malemo a bona a mabotlanyana ba ne ba kgona go phela sentle, le go reka dikgomo le dinku le dipodi ka bontlha bongwe jwa ona mabele a bona; fela re tlogelwa ke kgakgamalo, ha re lemoga go re, botshelo jwa bona bo ne bo sa batle dilo tše dintsi, tše rona re sa kgoneng go phela kwa ntle ga tsona mo malatsing a kajeno. Letlalo la phala le ne le lekane go dirwa mosese wa mosadi, mme la phuduhudu le lekane go dirwa tšhega ya monna. Kobo ya bosigo e ne e le letlalo la kgomo. Mogaswana wa namane e ne e le kobo ya motshegare ya mosadi kapo ya monna. Fela e ne e sa tlhokege, gone ba ne ba sa kgatlhwe ke go apara sepe mo mebeleng ya bona.

Kajeno, jaaka mo metlheng ya bogologolo, monna yo o folang mabele o kaega ka bogolo mo morafeng, o a leng mo go ona. Ké ena go tšhabelwang kwa go ena mo metlheng ya tlala. O gorosa kgomo le nku le podi ka letsatsi lengwe le lengwe. Ha e le motho yo o bopegileng, o thusa ba le bantsi ba e leng batlhoki le balatlhegi. O kgona go dira ditiro tša gagwe tše dintsi ka go dira dijo tša malaletša; a bitše batho go mo thusa se a se dirang. Go suga matlalo le go epa ditlhare kwa masimong le go rema kgobati ké tiro e ka gale e dirwang ka molaletša. Fa gongwe mosadi wa monna o mo apeela bojalwa; mme ena a bitše ba ba jang nae,

a bo nwe le bona. Le bona ba na le se ba se jang, ba tlaa mo gopola; ba mmita, ba ja nae, gonne Motswana a re: "Mabogo dinku a a thebana." Se raya eng, seane seo?

## II. Phetogo ya bobedi ya Leselo ké ya go baya "Go" fa lefokong le e seng Leselo, le go le dira jalo go re, e nne Leselo

Ditlhophha tsa phetogo ya Leselo go tswa Bongweng go ya Bontsing re di feditse. Mme Leselo ga le fetoge fela, ha le tloswa mo Bongweng, le isiwa Bontsing. Nyaya, selo sa bobedi, se Leselo le fetogang ka sona ké go baya "go" fa mafokong a e seng Maselo le go a fetola jalo, go nna Maselo.

Ha ke re: "Go eta go monate", ké selo se le sengwe fela le go re: "Loeto lo monate."

Re lemoga ka moo go re, lefoko la "Eta", le e seng Leselo le fetoga le nna Leselo, ha le bolelwa ka "go". Mme ka lefoko la "Eta" e le le re tlaa le bitsang Leditra, le le supang se motho o se dirang, ha le fetolwa ka "go" go nna Leselo, Leselo leo re ka le bitsa Leditra se ka Leselo, gongwe ra kgaola, ra re: Leditrilesele. A re boneng:

**Go rata ga Modimo goa diragala.**

**Go bua ga se go dira.**

**Go fetoga ga se molato.**

**Bodutu bo tloswa ka go opela.**

Mo mebolelong eo re dirisitse Leditrilesele boemong jwa Leselo; gonne ha re rata, re ka re:

**Thata ya Modimo ea diragala.**

**Puo ga se tiro.**

**Phetogo ga se molato.**

**Bodutu bo tloswa ka kopelo.**

Ka go bua jalo, re dirisitse Leselo tota mo boemong jwa Ledirileselo.

Leselo ké le le laolang Mmolelo (Sentence) ka tlhogo ya lona, jaana: "Lefoko la gago lea itumedisa."

Letlapa le lentsho le thata.

Selepe se se bogale se rema monate.

Logong lo lo metsi ga lo tuke sentle.

Ledirileselo lona ké le le laolang Mmolelo ka "go" le "ga" jaana: Go bua ga gago goa itumedisa. Ha pula e sa ne, go lema ga rona ga go nke go thusa sepe.

Ka go rialo re ka lemoga go re, "go" o tsaya manno a Tlhogo ya Leselo ka mokgwa o o tletseng. Ka moo Madirimaselo re ka re ké Setlhophapha sengwe sa phetogo ya Leselo.

Tlhaolang mafoko otlhe a a supang se se dirwang mo temeng e lo e buisitseng, mme lo a dire Maselo ka go baya "go" fa go ona.

## 20. DIPAKA TSA NGWAGA

Motswana wa bogologolo o na a itse dikgwedi tsa ngwaga, a bile a na le maina, a o di bitsang ka ona. Mme ka a na a di bala ka go laolwa ke ngwedi, ha o bonala gongwe o sa bonale, mme ngwedi o rogwa e le ga lesome le boraro mo ngwageng o le mongwe fela, Batswana le dikgwedi ba ne ba na le di le 13 mo ngwageng. Mme jaaka ba ne ba itse dikgwedi, le dipaka tse nne tsa ngwaga ba ne ba di itse, ba bile ba na le maina a ba di bitsang ka ona, ebong Dikgakologo le Selemo le Letlhafula le Mariga.

Maina a, ba a neile dipaka tse, kafa ba bonyeng dilo di dirafala ka teng mo sebakeng sengwe le sengwe sa tsona.

Dikgakologo ké sebaka se se latelang Mariga. Mariga ké sebaka sa maruru, ha serame se omisa metsi a be a nne fela jaaka letlapa. Ha jaanong Mariga a feta go simologa go thithofala gape, bollo boo ba gakolose metsi ao gape, gore a boe a nne metsi. Kgakoloso e ké yona e e dirileng go re, Sebaka seo Motswana a se bitse Dikgakologo. Sebaka sa Dikgakologo ké se se latelwang ke sebaka sa Selemo.

Selemo ké leina le le iphuthololang ka nosi, le sa tlhoke go tlhalosiwa; gonne le bolela go re, ké sebaka sa go lengwa. Dipula mo dipakeng tsa pele ké tse di neng di setse di simolotse go na ka sebaka seo, lefatshe le simolotse go rumafala, batho ba na le tsholofelo ya go re, dipeo di tlaa mela; jaanong basadi, ka e ne e le bona balemi, ba tsee dikoko tse ba di diretsweng ke banna ba bona, ba ye go lema, jaaka go twe ké Selemo.

Letlhafula ké sebaka se se latelang selemo. Ké sebaka sa majang magolo, ha kwa masimong go simologa go nna maungo a ntlha a ngwaga, a a sa ntseng a jewa a sa le a matala, a ise a butswa. Ké sebaka se go itumelwang ké motho le kgomo le diphedi tsotlhe, ka go nna sebaka sa monono, se logomo lo nonneng lo phatsima ka sona, ka bofulo bo sa tlhokwe. Lobitse le lobetsana le morole le lobodi le tsotlhe di tshutshuma ka mafura, go tlhola go tserwe moparagana ke lobetsana le lonamane le loesejana le tsotlhe tse dinnye. Tota le loolobe lo itumela ka go bona lobese le mageri le botalana jwa kwa masimong, ebong thepe le merogo e mengwe. Ee, ruri ké sebaka sa go re, di tlaa fula; mme ké ka ntlha ya moo, Motswana a le biditse Letlhafula, ké go re: Di tlaa fula.

Mariga ké sebaka sa bofelo sa ngwaga, sebaka se dilo tsotlhe di simololang go utlwa botlhoko jwa

serame ka sona; metsi a dipula aa kgala, di sa-  
letswe ke a a onetseng a megobe, gongwe a didiba  
fela. Majang le ona a jewa ke serame a nna a  
masetlha, aa omelela, a sa tlhole a le monatenate.  
Ké sebaka sa go re, le tsona ditlhare di diga ma-  
tlhare a tsona. Ké dikgwedi tse di thata mo dilong  
tsotlhe, jaaka leina le kaya, gonne ha go twe:  
Mariga, ké go re: Madiga. Ruri o na a itse go ela  
dilo tlhoko le go di fa maina a tsona, ene Motswana.

## 21. A PULA E TLA NA?

Mo kgaolong ya ntlha ya lokwalonyana lo, lo  
buisitse go re: Modimo mo lefokong la ona o rile:  
“A go nne masedi go farologanya motshegare le  
bosigo, mme a nne ditshupo le dipaka le malatsi  
le dinyaga.” Ka moo masedi ao ké ona a a dirang  
go re, go nne dipaka. Dipaka tseo ké di le nne  
mo ngwageng mongwe le mongwe, ebong Dikga-  
kologa le Selemo le Letlhafula le Mariga. Mono  
lefatsheng la rona la Afrika Borwa sebaka se tota  
e leng sa dipula ké sa Selemo le sa Letlhafula. Le-  
fatshe le, ké le le tlhokang pula thata thata. Ga  
go sepe se se tlhogang mo go lona, se batho ba  
tshelang ka sona, ha pula e sa ne. Ha mo sebakeng  
sa Selemo le sa Letlhafula pula e ka fetisa kgwedi  
e sa ne, o ka fitlhela dilo tsotlhe tse di tlhogang  
mo mmung, tse batho ba phelang ka tsona, ha di  
sa nosediwe, di swaba, di swa. Ka moo dipaka tseo  
ké tsona tse batho ba eletsang pula bogolo ka tsona.  
O tlaa-ne o bona batho ba etse phefo tlhoko kwa e  
tswang teng, le maru le dikgadima kafa di bona-  
lang ka teng. Ha phefo e ka foka letsatsi lotlhe e  
tswa kwa botsheka, o tlaa utlwa batho ba re: Jaa-  
nong pula e gaufi go na, re tlaa akofa re e bonye.  
Bogolo goa tle go nne jalo, ha le mo bosigong bo-  
thukuthuku bo sa tloge, go sa tsidifale.

Mme ha pula e ka na, bogolo ha e le ya medupe,  
e e namagadi e e nang e iketlile, e rumafatsa le-

fatshe, o tlaa fitlhela lefatshe le kgabile ka bonako, le talafetse ka majang a matalana le a manaana, a a tletseng dithunya tse dintle tse di swaana. Foo o fitlhele logomo lo simolola go nona, lobitse lo phatsima, morole o tsaya moparagana mo patlelong. Lobitse lo tlaa simolla go tshameka le lobetsana, mme matlhape ha a goroga o tlaa utlwa ka selo sa ona go re, maši a a fisa kafa di sisitseng ka teng. Mme ha di sena go goroga, o tlaa utlwa kgamelo e duma, mme o bona lehulo le phopoma, le tlatsa kgamelo e sa ntse tota e le fa gare fela. Ké sona sebaka se, losimane lo se itumelelang bogolo, ka e le sebaka sa go anywa morokotso wa dikgomo le go ikgamela lobodi, losimane lo bile lo nonne, lo phatsima.

Ké ka moo, ha e lebeletswe thata thata pula ya go kgabisa lefatshe ka majang a a thusang go re, go nne letlolo le legolo. Ka moo o ka ne o utlwa e tseetswe kang, pula ya sebaka seo; go ntse go twe: A e tlaa tlhola e nele? Ee, o be o fitlhele banna, ha motho wa bona a bona phefo e tshwareletse go tswa kwa botsheka, ba beelanye, yo mongwe a re: E etla; mme yo mongwe ena a re: E sa le kgakala. Mme ha e ka na, o fitlhele go itumetswe ke botlhe, mobeelanyi yo o latlhegetsweng le ena tota a ntshe se se beelangweng ka boitumelo, ka a itse go re, jaanong makete otlhe a fetile.

Jaanong matsapa a go nosa a fetile, le go disetsa kwa kgakala, jaanong go tlaa itumelwa, go jewa, go tshamekwa, go robalwa fela. Pula ruri ké lesego.

### III. Phetogo ya boraro ya Leselo ké ya Kakaretso

Maselo ga se mafoko a a nang le Bongwe le Bontsi fela, mme ebile a mantsi mo go ona, bogolo a dilo tse di phelang, a na le Kakaretso. Kakaretso ké lefoko le le kopanyang bontsi. Sesupo ké se:

Bongwe: Kgomo; Bontsi: Dikgomo; Kakaretso: Logomo. Bongwe: Pitse; Bontsi: Dipitse; Kakaretso: Lobitse, le jalo le jalo. Mme ebile go na le mefuta mengwe ya ditlhare, e le yona e nang le kakaretso, jaaka Mongana, Mengana, Longana, le Mosu, Mesu, Losu, le e mengwe.

Ha Leselo mo Bongweng le simolola ka "K", mo Kakaretsong le tlaa latlha "K" yoo, jaaka Kolobe, Dikolobe, Loolobe; le Kwanyana, Dikwanyana, Lowanyana le jalo.

Tlhaolang ge Maselo otlhe a lo a fitlhelang mo temeng e lo e buisitseng, mme lo a bolele ka Bongwe le ka Bontsi le ka Kakaretso, fa go ka kgonegang teng, mme lo be lo bolele Dikakaretso tse dingwe, tse lo di itseng.

## **Lesaka gongwe moraka wa diruiwa, gongwe Setlhopa sa diphedi**

Ha e le dilo tse di ruiweng tsa motho a le mongwe, gongwe tsa lesaka le le lengwe, gongwe setlhopa sa diphologolo se se tsamayang mmogo, gongwe sa dilo tse dingwe, re fitlhela Motswana fa gongwe a na le leina le a kayang dilo tseo ka lona.

Dikgomo tsa lesaka ké Motlhape,  
Dinama tsa lesaka ké Morole,  
Dinku tsa lesaka ké Letsomane,  
Dipodi tsa lesaka ké Marele,  
Dikolobe tsa lesaka ke Serapa.

Dikgama, ha e le setlhopa se se tsamayang se fula mmogo, go twe Lotlhaka; ha e le dinone gona goa tle go twe ké Mosetlha.

Setlhopa sa bo-Ntše Motswana a re, ké Lokhukhwa, mme ha e le dinonyana tse di fofang ka go tsamaya mmogo oa tle a re, ké Segopa. Dinotshe ké Motshitshi, mme Tsie yona goa twe ké Lešogodi.

## 22. TLOTLA RRAGO LE MMAGO

### A.

Ditaolo tsa Modimo ké molao wa ona. O re ruta se Modimo o se batlang mo go rona, gore re dire se se molemo, se se bosula sona re se tlogele.

Ka ditaolo tsa ntlha re laoletswa go rata le go tlotla Modimo le leina la ona le letsatsi la ona. Mme ka taolo e Modimo o laola go re, re rate, re tlotle batho, ba ba re okameng. Batho bao ké bafe? Ké batsadi ba rona, mme ebile ké bona ba Modimo o ba neileng thata le tshwanelo ya go re godisa le go re busa mo gae le mo kerekeng le mo seko-long le mo setšhabeng le mo lefatsheng. Batho botlhe ba ké ba ka Setswana ba bidiwang Bagolo. Le fano gape re ka lemoga bontle jwa puo ya Setswana; gonne lefoko la Mogolo ga le kae fela yo o fetang yo mongwe kafa bogolong jwa dinyaga, mme ebile e le kafa bogolong jwa tlotlego le maitseo le tsothle tse di jalo. Ké bona bagolo. Lefoko la Bagolo mo dipuong tse dingwe re utlwa le kaya ba bagolo ntlheng ya dinyaga, jaaka Seburu se re: Ouer. Gotlhe go lebisitswe fela ba bagolo ntlheng ya dinyaga. Setswana sona ga se lebise ntlheng ya dinyaga fela, mme ebile se lebisa ntlheng ya tlotlego. Selo se ké se se re supetsang gape bontle jwa Setswana.

Go tlotlana le go ratana ga bagolo le bana ké selo se Modimo o neng o se tlhomile mo sepheding sengwe le sengwe. Le diphologolo ké tse di ratanang le bana ba tsona; ka moo re ka re: Go tlotlana le go ratana ga se setho fela, mme ebile ké sefologolo. Batswana le bona ba ne ba dirisa lefoko la go tlotla bagolo thata thata, jaaka re ka lemoga ka melawana ya bona ya go direla yo mogolo. Ka moo re ka re, taolo e, e ne e utlwana thata le Setswana.

Mme go tlotla bagolo ké go reng? Yo o tlotlang bagolo ba gagwe, o tlaa ba ikokobeletsa ka tebego le ka mafoko le ka ditiro. O tlaa ikobela thato ya bona ka pelo e e lebogang le go ba direla tsotlhe tse di molemo ka pelo e tshweu le go ba rapelela, le go ba babalela mo botsofeng. Gape, o tlaa dira-fatsa ka boitumelo ditaolo tsa bona le go rata ga bona mo dilong tsotlhe, tse di sa ganeleng le ditaolo tsa Modimo le go itshokela kwatlhao ya bona le go ineela mo dipetsong tsa bona, a sa ngale, a sa ngongorege. O tlaa ba kaya e le ba bagolo; a le pelotelele le bonolo tebaganong le makoa a bona a botsofe. Ebile ha ba sule, o tlaa ba gakologelwa ka lorato le ka pelo e e lebogang. Mongwe le mongwe yo o tlotlang bagolo le barena ba gagwe jalo, Modimo o mo solofetsa kagiso le lethogonolo le bophelo jo boleele mo lefatsheng leno.

Jaanong ha Modimo o laolela bana go tlotla bagolo, ké go re: O ba iletsa go nyatsa le go galefatsa bagolo ba bona. Baa tle ba nyadiwe, ha ngwana a sa ba kae sepe, a ba sotla ka tebego le ka ditiro, le go bua bosula kaga bona. Baa tle ba galefisiwe, ha ngwana a sa ba utlwe, a emelana nabo ka boatla, a ba roga, a ba tlhokisa, a ba utlwise botlhoko ka mekgwa efe le efe.

Ngwana yo o nyatsang bagolo le barena ba gagwe le go ba galefatsa, ké yo Modimo o mmopelang dipetso tse di botlhoko. O bua ka lefoko la ona, o re: Leitlho le le sotlang rralo le le le nyatsang go utlwa mmalo, magakabe a molatswana a tlaa le gonya; manongnyana ona a tlaa le ja (Diane 30, 17). Modimo o bua gape o re: Yo o rogang rraagwe gongwe mmaagwe, lobone lwa gagwe lo tlaa tingwa mo lefifing le lentshontsho (Diane 20, 20).

Mme kana ké selo se se gkgamatsang thata thata jang, ha yare go tlotla bagolo e ne e le setswana, mme ebile e le sedumedi le sekrisete, Batswana ba le bantsi jaanong, ba ba reng ba ineetse

mo sekriseteng, ba tlhabela thata mo selong se, ba lathile setswana, mme sekrisete le sedumedi le sona ba sa se dirise. Mme tsholofetso ya Modimo ya go re: "Gore o tle o nne sentle, le malatsi a gago a nne mantsi mo lefatsheng", e tlaa dirafala jang mo go ba ba ntseng jalo?

Ké gona gee: Dirang se borraeno ba neng ba se dira, ba sa le baheidene, le se Modimo o se lo laolelang o re: Tlotlang bagolo ba lona, ba utlweng, ba direleng, gore lo phele sentle mo lefatsheng.

## B.

Mosadi mongwe wa motlholagadi o na a na le ngwana wa mosimane, mme e le ngwana yo o sa utlweng mmaagwe. A e ne e se go re, o nyatsa mmaagwe, ka a le mosadi, yo o sa nonofang go ka wathaya mosimane kafa go mo tshwanetseng ka teng? Mosimane o na a gola, a nna lekau, a ntse a tsweletse ka mokgwa oo wa makgakga le wa botlhogoethata. Ga aa ka a tlogela mokgwa oo, le ha mmaagwe a ka re oa mo kaela le go mo rapela go re, a tlogele mokgwa oo, o o maswe.

Go ne ga feta sebaka sa dinyaga. Ké ha mmaagwe a lwala, a ba a swa ka bonako le ka tshoganetso. Mosimane yoo wa lekau, erile mmaagwe a lwala, a nna a ntse a didimetse fela, a sa atamele fa go mmaagwe go bua le ena. Jaanong ga tla letsatsi la phitlho. Yare jaanong mosimane yoo a ema fa lebitleng le le atlhameng la ga mmaagwe, a tlelwa ke moya wa khutsafalo; a eletsa fela go re, ntlha mmaagwe a ka boa, gore a bone sebaka sa go mo kopa boitshwarelo. Mme nyaya, mmaagwe o sule; molomo wa gagwe o kopeletswe ruri, ga o nke o tlhola o tumologa gape. Ké ha mosimane yo a simolola go goa le go lela dikeledi tse di botlhoko; a ntse a leka go itigela mo lebitleng le ntse le katelwa; e le go re banna ba le babedi ba be ba mo tshware, gore a se dire jalo. Mosimane

yo, o jelwe jalo ke khutsafalo e e utlwisang bo-  
tlhoko; e le ka gonne o ganne go utlwa mmaagwe.  
Wena yo o buisang mafoko a, go ntse jang kaga  
gago?

### 23. NNA KAMPO WENA?

Erile bogologolo tala sekepe sengwe sa tswa kwa  
moseja, se tshwanetse go kgabaganya lewatle; ga  
ba ga tsoga phefo e kgolo thata mo lewatleng. Go  
no go bile go le lefifi, e le gareng ga bosigo. Phefo  
e e neng e iteela dintelo mo sekepeng e le boga-  
legale, dintelo tsa yona di be di thube sekepe.  
Sekepe se ne sa wela jalo mo botengye jwa lewatle,  
sa nwela mmogo le batho, ba ba neng ba se pa-  
lame. Dintelo tse di se thubileng tsa tsaya dipati  
tsa sona, tsa di gogela mo botengye, tsa di tsho-  
letsa gape, tsa di isa kwa godimodimo; e le fela go  
re, di tle di di ise gape kwa tengteng ga lewatle.  
Ka go rialo, tsa phamola le motho mongwe wa  
sekepe, yo o sa ntseng a phedile, tsa mo latlhela  
mo godimo ga sesana se se kokobetseng mo me-  
tsing. E ne e le motsamaisi wa sekepe, yo dintelo  
di mo latlhetseng fa godimo ka ntlwana ya dikoko  
tsa sekepe, e o neng a itshwarella thata ka yona  
le go ya go e nna godimo. Yare a sena go e pa-  
lama, a bona tlhogo le diatla tsa motho di tlhagile  
mo metsing a lewatle, mme diatla tse le tsona di  
itshwareletse ka ntlwana eo ya dikoko. Jaanong a  
thusa motho yo, a mo gogela kwa godimo ga  
ntlwana e, mme a fitlhela e le mong wa gagwe,  
morena wa sekepe, se ba neng ba le mo go sona;  
a itumela, ka a kgonne go mo thusa. Ha a sa ntse  
a itumetse, ba lemoga ka therego go re, ntlwana  
eo e rata go nwela, ka ba e imela, mme e sa lekana  
go ba tshola ka bobedi.

Ké ha morena wa sekepe, yo e neng e setse e  
le motho yo o tsofetseng, a raya motsamaisi wa  
sona a re: "A o gopola go re, ntlwana e, e ka re

rwala le go re boloka re le babedi jaana?" Motsamaisi wa sekepe a latola, a re: "Ga e kake. Mongwe wa rona o tshwanetse go ineela lewatlang, gore yo mongwe a tle a bone go ka bolokega. Mme e tlaa nna mang wa rona yo o tlaa itatlhelang mo dintelong, le go swa?"

Mong wa gagwe a mo araba a re: "Utlwa; nna ke tsofetse, mme wena bophelo jwa gago bo sa le kwa pele. Le ha go ntse jalo, nna ke na le mosadi le bana ba le bararo. A o tlaa ba tlamela, ha Modimo o ka go thusa, oa bolokega?"

Ké ha Motsamaisi wa sekepe a mo araba a re: "Ee, morena ke tlaa dira jalo. Jaanong mong wa gagwe a mo raya a re: "Ntsha seatla sa gago, o se nnee go tlhomamisa mafoko a gago."

Motsamaisi a dira jalo. Mong wa gagwe a mo dumedisa, a ba a itatlhela mo boteng jwa lewatle.

Jaanong ntlwana ya tsholetsega gape, gore dintelo tse le tsona di neng di sa tlhole di boitshega jaaka pele, di se tlhole di e tlola.

Le ha go ntse jalo ya nna bosigo jo bo boitshegang, jo motsamaisi yoo o neng a bo sweletsa mo ntlwaneng eo ya dikoko.

Erile bosigo bo sa, motsamaisi a bona thuso; a ntshiwa mo metsing ke batho ba sekepe se sele, se se neng se feta. A boela kwa ga gaabo; a dirisa tsholofetso ya gagwe, e o e solofeditseng mong wa gagwe. A tlamela motlholagadi wa gagwe le bana ba gagwe. A ké setho? Ké sekrisete.

#### **IV. Phetogo ya bone ya Leselo ké ya go supa mokgwa le puo**

Phetogo e, e dirafala fela mo maselong a dilo tse di nang le puo, gongwe se di nang le mokgwa. Jaanong ha e le ntlheng ya puo, ké phetogo e e ka dirafalang fela mo Maselong a a bolelang ka

ga batho; le phetogo e e dirafalang go supa mokgwa o o tlwaetsweng kaga selo seo, bogolo ké o o tlaa neng o bonwa mo Maselong a a kayang diphedi tse di tshwanang le batho.

Phetogo e ké e tlhogo ya "Mo" e tlogang, mme boemong jwa yona go tsena tlhogo ya "Se", jaaka Morolong-Serolong; Mothosa-Sethosa, Mokrisete-Sekrisete.

Mme ha e ka ne e se motho, e le selo se sengwe fela, se se nang le tlhogo e e seng "Mo", tlhogo eo ké yona e e tlaa tlogang, gore boemong jwa yona go tsene tlhogo ya "Se", jaaka Legae-Segae.

Gongwe ha e le lefoko la Leselo le le tlhokang tlhogo gotlhe, go se ke go tlosiwe sepe, mme go tsene tlhogo ya "Se", jaaka Phologolo-Sefologolo, Phiri-Sephiri, Phokeng-Sefokeng, le jalo. Tlhaolang tsotlhe tsa mofuta o mo ditemeng tse lo di buisi-tseng, lo supe kafa di fetogileng, gongwe kafa di ka fetogang ka teng.

Bolelang tse dingwe tse di jalo, tse lo di itseng, mme di sa kaiwa mo ditemeng tse lo tswang go di buisa. Lo supe kafa di fetogang ka teng.

Bolelang pharologanyo ya mafoko a: Sephiri le sephiri, seloká le selóka.

## 24. METLHENG YA BOGOLOGOLO

Ga twe: Metlheng ya bogologolo, dibopiwa di ise di tlhoane le go bolaana, bomma dibopiwa ha ba ne ba kgatlhana, ba dumedisana, mme ba anege-lana tsa ka metlha. Ka bonako ga tsoga kang e kgolo. Mmê yo mongwe a re: "Ngwanaake o phala wa gago." Yo mongwe a fetola a re: "Wa me o phala wa gago." Mme mmê mongwe le mongwe a lwela ngwana wa gagwe.

Kwa bofelong go ne ga bewa letsatsi, ga ba ga kgethwa moatlhodi, gore kang e fele. Ka tsatsi leo ga bonwa bomma dibopiwa gee.

Mosadi a tla le ngwana wa gagwe, kgomo ya tla le namane ya yona, kgogo ya tla le kgogwana ya yona, pitse ya bontsha petsana ya yona, dinyane tsa tla le mamphorwana a tsona, esele le yona ya tlisa esejane ya yona, ga tla nku le kwa-nyana, tshukudu le yona ya tsa tshukutswana, thutlwa ya tla le thutlwana, kwena ya tla le kwenana.

Yare di phuthegile tse tsotlhe, lenong e leng lona moatlhodi la fitlha la dula mo godimo ga setlhare se seleele, gore le tle le kgone go bona tsotlhe. La lebella, mme ga re: "tuu". Mogale a lebella, mme a se ka a bua lentswe, le ha e le lengwe. Jaanong pelaelo ya simologa. Phuthego ya re: "Athola monna, re utlwe!"

Lenong la re: "Kgang ké ya eng, a lo gopola go re, bana ba lona ba bantle? Lo timetse, ba ga etsho. Ba phalwa kgakala ké banaake!"

Go rialo lenong la re "phuru", "fofi", la leba kwa marung la re "timee". Phuthego ya sala e roga morwa lenong. La bofelo dibopiwa tsa kgao-gana; motho a ya kwa legaeng la gagwe, kgogo kwa serobeng sa yona, kwena kwa bodibeng, kgomo kwa lesakeng la yona, tau kwa legageng; sengwe le sengwe sa boela kwa bonnong jwa sona.

## 25. BOKETE JWA SETSWANA

Puo ya Setswana ké e ntlentle thata, e e gaisang bontsi jwa dipuo tsa lefatshe. Mme kana selo se se ntle le se se monate ké se se sa bonweng fela, mme ké se etlaareng motho a se tshola, a bo a kile a se diretse matsapa a magolo. Selo se se molemo ruri se bonwa ka thata. Puo ya Setswana le yona, ha motho a e ithuta a godile, o tlaa tshwara bothata, o tlaa itshwara tlhogo, a ingwaa meriri ka go akanya go re: Kana fa, goa bo go tweng; mme ere a athamosa molomo, gore mafoko a tswe,

a fitlhele a mangwe fa gongwe a buile fela disele, tse di sa utlwaleng, gongwe tse di tshegisang batho.

Fa Setswana se leng thata bogolo teng, ké mo mafokong a a bapileng ntlheng ya go tumisiwa ga ona, ha jaanong a fokotsa, gongwe a nnyefatsa le go ngotla selo se a se bolelang, jaaka mo mafokong a: Molomo le molomô le molamu; gongwe pitse le pitsa le phiri; gongwe kolobe le koloi; gongwe metsi le metse; gongwe nku le nko le nkwe; gongwe kgole le kobo; gongwe segolo le segole le tse dingwe tse dintsintsi.

Dilo tse, ha re di ngotla ntlheng ya puo ya Setswana, re fitlhela di tsamaa jaana: Molomo o nne molongwana, molomô o nne molongwana, mme molamu ona o nne molangwana. Pitse e fetoga e nna petsana, ere pitsa yona e nne pitsana, mme phiri yona e nne phitsana. Kolobe e fetogela kolojana, mme koloi yona e nne kolotswana. Metsi a tlaa re tshwarisa bothata ka go re: metsana, ere metse yona e nne metsana. Nku e nna kwana, nko e fetoge e nne nkonyana, mme nkwe yona e nne nkwana. Kgole e fetoga e nne kgojana, mme kobo yona e nne kojana. Segolo se tshwanetse sa nna segojana, mme segole sona sa nna segojana, le jalo la jalo.

Kana motho, ha a re o ithuta puo ya Setswana, a ntse a godile, o tlaa e kgona jang, ha e le e tota le beng ba yona e ba tshwarisa bothata jaana? Ruri puo ya Setswana ké e ntlentle, mme ebile ké e e thata thata.

## V. Phetogo ya botlhano ya Leselo ké ya Ngotlo

Dilo ga di lekane. Go na le tse dikgolo, mme ebile go na le tse dinnye. Ha jaanong go bolelwa bonnye jwa selo, go fetolwe Leselo ka go le oketsa ka "nyana", motho e bee mothonyana, motse e nne motsenyana, lefatshe le nne lefatshenyana. Fetolang Maselo a Ditlhophatse tsoatlhe ka tsela e!

Tota le phetogo ya Leselo ka go baya "go" fa pele ka Lediri, jaaka "go lema" e ka fetolwa gape ka ona mokgwa o, go twe: "Go lemanyana ga gagwe ka goa tswa tema." Ka moo re bona go re, phetogo ka "nyana" e fetsa gotlhe, fa go ka beng go sa tlhole go batlega Ngotlo ya mofuta o mongwe teng. Fela go khutshwafatsa gona goa ratega, mme ebile goa ntlafatsa. Ké gona ka moo Ngotlo e sa dirweng ka "nyana" fela.

Maselo a mantsi a a khutlang ka "a" a fetoga ka go oketsa "na" fela. Mo boemong jwa go re: Nogana, thipa-thipana, sefala-sefalana.

Bolelang a mangwe a a fetogang ka go oketsa fela lefoko ka "na".

Maselo a mangwe a a khutlang ka "o" le "u" ké a: "O" le "u" yoo wa bofelo oa tloga, mme go oke-diwa "wana", jaaka tlhogo-tlhogwana, letsogo-letso-gwana. Batlang a mangwe a a tsamayang ka ona mokgwa oo!

Maselo a mangwe a a khutlang ka "e" le "i", ké a: "e" le "i" yoo wa bofelo o tlogang, mme go oke-diwe "ana", jaaka metsi-metsána, metse-métsana, motswe-motswana, le jalo. Batlang a mangwe a a dirisiwang ka ona mokgwa oo.

Maselo a mangwe gape a a khutlang ka "mo" gongwe ka "mu", a tlose "mo" le "mu" mme a oketse "ngwana", jaaka: kgomo-kgongwana, molamu-molangwana. Batlang a mangwe a a jalo.

Maselo a mangwe a a khutlang ka "be" le "le" a latlha "be" le "le" yo, mme a oketse "jana" jaaka thebe-thejana, kolobe-kolojana, morole-morojana; gongwe a a khutlang ka "i" le "fi" le "du" le "pi" le "pe" le "po" a latlhe "i" le "fi" le "du" le "pi" le "pe" le "po", mme a oketse ka "tswana" jaaka koloi-kolotswana, lefifi-lefitswana, khudu-khutswana, selepe-seletswana, tshipi-tshitswana, molapo-molatswana, le jalo. Batlang Maselo a mangwe a a tsamayang ka ona mokgwa oo!

Bolelang Ngotlo ya Maselo a: Nare, phiri, nku, tshwene, mabelé, mabéle, logong, lobati.

Tlhaolang Maselo aotlhe, a a mo ditemeng tse lo di buisitseng, lo a fetole ka mokgwa wa go a bolela ka Bongwe le ka Bontsi le ka Ngotlo.

Ela tlhoko: Go sa ntse go ka ne go na le Maselo a a ngotliwang ka mokgwa o mongwe, o o sa kaiwang fa. Mme Leselo lengwe le lengwe o ka le ngotla ka go le oketsa ka **"nyana"**, jaaka noganyana le thipanyana le tlhogonyana le letsogonyana le metsinyana le metsenyana le motswenyana le kgomonyana le molamunyana le jalo le jalo. Fela go ngotla Leselo ka mokgwa oo, ga go gontle. Mme le ha e ka ne e le ka mokgwa ofe, phetogo ya Ngotlo nngwe le nngwe e na le go khutlisa Leselo ka **"ana"**. Mme kwa go ka neng go fitlhelwa Leselo teng, le le sa khutleng ka **"ana"**, Leselo leo e tlaa bo e se Ngotlo.

Ha Ngotlo e e tsamayang ka mokgwa oo, e le e e kayang ngwana wa selo seo, Ngotlo e e kayang phokotso, e dirafale ka go baya **"nyana"** fa morago ga leina la selo seo, jaana: Pitse-petsana (ngwana wa pitse), pitsenyana (pitse e nnye).

## Masenamolao a Ngotlo ya Leselo

Go na le mafoko a le mararo, a a tlogetseng melao eo ya Ngotlo ya Leselo; a bopega ka mokgwa o re sa itseng go re, o tswa kae. Mafoko a mararo a ké Ngwana le Kwana le Namane. Ngwana ké Ngotlo ya Leselo la **"motho"**. Ha le kabo le fote-gile ka fa molaong, go kabo go twe: Mothwana, gonwe mothonyana. Eketse Motswana erile a batla go fetola **"motho"** ka go mo ngotla, a leba tlhogo ya **"mo"** fela, ere **"tho"** a se ka a mmona. Mme ka **"mo"** mo ngotlong a fetoga e nna **"ngwana"**, jaaka kgomo-kgongwana, jaanong le **"motho"**, erile

a mo ngotla a re: Ngwana. Leselo le lengwe ké "nku", le mo ngotlong ya lona le nnang "kwana"; e seng "nkwana" ka fa molaong. Ha Leselo le, mo ngotlong ya lona le latlha "n", tlhogo e, ya Leselo la "nku", ké go re: Le fetoga eseng kafa molaong wa puo; mme kooteng le dirisiwa jalo, gore go nne phapaano fa gare ga "nkwana", ngwana wa nkwe le "kwana" ngwana wa nku.

Kwa lefoko la "namane" lona le tswang teng, kooteng ga go na yo o ka tlhotlhomisang. A go no go gopotswe nama ya kgomo fela, ya nna yona e e ngotliwang ka go re: "namana"? Go itse mang?

Ka mafoko a mararo a, a sa fetoge kafa melaong ya Ngotlo, re ka re: Ké Masenamolao. Kwa pele re sa ntse re tlaa utlwa kaga Masenamolao a mangwe; gone lefoko lengwe le lengwe le le fetogang phapaanong gongwe kgatlanong le molao wa puo, ké le re tlaa le bitsang Lesenamolao.

## 26. DITLALELO TSA TSELA

Ha e sa le go tswa mo metlheng ya bogologolo go ntse go na le ditlalelo tse di dirafalelang batho mo lefatsheng, ha ba le mo tseleng. Mo dinakong tseele tsa pele batho ba ne ba bolawa, ba jewa ke dibata, jaaka ditau le diphiri le tse di ntseng jalo. Gompieno mo godimo ga tseo, batho ba tlhagetswe ke methale e mentsi e mengwe ya ditlalelo tsa tsela. Gonne baa tle ba bolawe ke dilo tse batho ba bangwe ba tsamayang ka tsona, jaaka ditabogi (motorkar) le ditimela (trein) le tse dingwe.

Mo nageng, eseng mo metseng e megolo ya batho basweu, go kile go ba go le botoka thata; tota le mo mebileng e megolo re ne re tsamaya re phuthologile, ebile re itebetse. Mme mabakeng ano gona, ha motho a tsamaya mo tseleng o patelesega go gadima gongwe le gongwe, ebile a le tsebe-ntlha,

gore ere ha a utlwa mokgwasonyana wa setabogi see tla, a ba a setse a tlodile, a fapogile tsela go ipoloka.

Monna mongwe le mosadi wa gagwe ba kile ba tswa kwa tirong ya letsema, ba boela kwa gae. Ba ne ba tlhomaganye; mosadi a le kwa pele, monna a mo setse morago; legale ba katologanye lobakanyana.

Yare ba ntse ba tsamaya monna a tshogaka a utlwa setabogi se setse se le fela fa morago ga gagwe. A tlola, a ipeela faale. Ha a sa ntse a re, o tlaa raya mogatse a re: Tshaba koo, selo ké seo! a bona mosadi a setse a phapaletse mo leaping; setabogi se mo phamotse ka lekotwana la kwa pele. Mokgwetsi wa sona a tshoga, ka a bona tiro e o e dirileng. A leka go fapogela kwa thoko, mme foo mosadi yoole wa batho a wela kwa kgakala kwa, a idibetse. Batho ba ba neng ba le gaufi le felo foo, ba le bona e neng e le ba letsema, ba ba etetseng setabogi pele, ba se emisa mo tseleng.

Ka yona nako eo ga bidiwa ngaka; e ne ya tla e tabogile ka bonako, ya feta ya itsise batho ya re: Mosadi yo, le ha a le mo maidibeng, ga a robega gope; marapo a gagwe a itekanetse otlhe. Ka nnete morago ga malatsi a le mabedi a rulwa.

Phalolo e e tshwanang le e, ga se ba le bantsi ba ba e bonang. Jaanong go mo go rona go re, re ithute melao ya ditsela sentle; e tle e re gongwe le gongwe kwa re tsamayang teng, gongwe kwa re tsamaelang gona, re be re ntse re itse mhama wa tsela, o re tshwanetseng go o dirisa, go re, ké ofe. Ka go nna le kitso e e ntseng jalo, re ka nna ra falola dithobego tsa mothale o. E ka nna selo se se molemo, ha le mo dikolong bana ba setse ba ka rutwa melao e e jalo, bogolo ha ba rata go ya kwa metseng e megolo ya batho basweu, kwa go tletseng ditabogi teng, gore ba tle ba itse kafa ba tshwanetseng go di fapogela ka teng le kafa

ba tshwanetseng go tsamaya ka teng, gore ba se ka ba tshwarwa, ba sekisiwa, ka ba tlotse melao ya ditsela, ba ntse ba sa itse. Ka ntlha ya moo, le lona lokwalonyana lo, lo tlaa leka go lo tlhalo-setsa melao e mengwe ya ditsela.

## 27. MELAO YA DITSELA

Melao e megolo, e motho o nang le go e tlhokomela thata gongwe le gongwe kwa o etelang teng, bogolo mo metseng e megolo ya batho basweu ké e:

1. Ere ha o kgwetsa koloji gongwe setabogi, gongwe o tsamaya ka setabogwana (Bicycle), o nne o tsamaye kafa ntlheng ya molema ya tsela. O se ka wa lebala go dira jalo, bogolo kwa metseng e megolo, kwa mebila e tletseng dilo teng, tse di tsamayang mo go yona.

2. Ere ha o rata go feta koloji gongwe sepalangwa sengwe, se se yang kwa le wena o yang teng, o se fete ka go se pota mo ntlheng ya letsogo le le siameng. Mme ha o sena go se feta, o boele gape kwa ntlheng ya molema ya tsela gongwe ya mmila.

3. Ha o kopana le koloji gongwe le sepalangwa sengwe se se tswang kwa wena o yang teng, o itise go re, o se ka wa ba wa tlogela ntlha ya molema ya tsela gongwe ya mmila go ya o be o fete sekete seo.

4. Ha o tsamaya ka koloji, mme o bona sepalangwa sengwe se tswa kwa pele gongwe se tlhaga kwa morago, o akofe o tshwarise mosimane kgole. Ha o sa dire jalo, o tlaa bo o tlodile molao; o tlaa welwa ke molato, ha go ka dirafala tlalelo nngwe; bogolo ka dipholo dia tle di tshoge, ha setabogi se feta fa go tsona, se tabogile jaaka sefefe.

5. Ha o tsena mo mebileng ya metse ya batho basweu, o kgabaganya mebila, o ka fitlhela fa gongwe go tlhomilwe dipone, tsa ka nako le nako di fetolang mebala, fa gongwe di nne dihwibidu, fa gongwe di nne ditala. Dipone tseo o ka di bona fa pele ga gago ntlheng ya letsogo la molema go pota mmila, o o kgabaganyang kaa kwa. Ha lesedi la lobone loo lo le lo lo hwibidu, o itse go re, yaanong o na le go ema, gore le be le fetoge, le nne le letala pele. Mme ha lesedi leo le le le letala, foo o ka kgabaganya mmila, o sa boife sepe.

6. Mebila e mengwe yona ga e na dipone tse di jalo, mme o tlaa fitlhela fa ntlheng ya letsogo la molema, ka kwano ga mmila o o tshwanetseng go kgobagannngwa, go tlhomilwe kotana e go kwadilweng mo go yona lefokonyana la go re: STOP, ké go re: EMA. O ka fitlhela go kwadilwe jalo mo tseleng, go twe: STOP. Ha jaanong o ka feta fela, o sa ema, o ka tshwarwa, wa lefisiwa. O tlaa nna le go ema pele, le go leba kwa le kwa mo mmi-leng o o kgabaganyang go bona go re, a ga go na sepe se se tlang. Ha o bona selo sengwe see tla, o eme, gore se be se fete pele, ké gona le wena o ka kgabaganyang mmila oo. Mme ha o sa bone sepe se se tlang, foo o ka tswellapele mo tseleng ya gago.

Go sa ntse go na le melawana e le mentsi ya mmila, e e sa kakeng ya kaiwa yotlhe fa, mme melao e, ké yona e megolo ya tsela le ya mmila. Go ka nna molemo go re, ha motho a ya kwa metseng e megolo, a ithute melao e e jalo, gore a thibogele ditlalele, tse di ka mo tlelang, ha a sa e dirise; le gape gore a se tshwarwe, a bonwa molato, a sekisiwa, ka a tlotse melao ya tsela gongwe ya mmila.

## VI. Phetogo ya Leselo e e tlang ka mafelo

Phetogo ya boratoro ya Leselo ké e e tlang ka go bua kaga mafelo. Ha ke re: Kgomo e fula fa setlhareng, lefoko la "setlhare" la bo le tlamilwe ke lefokonyana la "fa", mme jalo e be e le go re: Lefoko leo, le kaya felo fa go diragalang sengwe teng, mme lefoko la "setlhare" foo le fetoge, le nne "setlhareng". Lefokonyana la "fa" ka e le le le tlamang lefoko le lengwe le jaanong le supang felo, ké lefoko le re le bitsang Letlama.

Le ha Letlama la "fa" le ka ne le latlhilwe, phetogo yona e tlaa ne e nna teng, ha e le go re, go kaiwa mafelo, jaaka: O ile masimong, o tswa ngakeng, o etetse motseng, ba ile letsemeng.

Mme ha bofelo jwa Leselo le jona a le jo bo khutlang ka "ng", phetogo e ya Leselo e dirafala ka go baya "nye" fa morago ga Leselo leo; jaana: Bojang-bojangnye: Kgomo e bothile mo bojangnye, selepe se wetse mo botengnye jwa bodiba. Ba ne ba le mo kgangnye e kgolo.

Tlhaolang Maselo otlhe mo dikgaolong tse lo di buisitseng, lo a fetole jalo.

## 28. LESAKA

Re utlwile gantsi kafa Motswana o ratileng kgomo ka teng. Mme ka a ratile thata thata, o na a e direla maano otlhe go e babalela le go e femela le go e boloka. Mo motshegareng e ne e sa itise; e ne e disiwa. Bosigo e ne e sa robale fela kwa nageng; e ne e agelwa lesaka, le e robalelang mo go lona. Ha Motswana a kabo a sa tlhokomela kgomo ya gagwe ka mokgwa oo, o kabo a sa tlhole a e ruile; gonne mo dipakeng tsa pele lefatshe leno le ne le tletse dibata le dibatana, dira

tse dikgolo tsa kgomo le tsa nku le tsa podi, ka di ne di phela ka tsona, ka go di bolaya, le go ja dinama tsa tsona. Motswana o na a na le go di thusa ka go di disa, ha go le motshegare, le go di agelela lesaka le o di tlhatlhelang mo go lona, gore di robale teng bosigo, gore di se tlolelwe le go bolawa ke sebata.

Lesaka le o na a le agela gaufi le mokgoro wa gagwe. Le ne le agiwa ka matlhaku a ditlhare tse di nang le mmitlwa, e a itseng go re, e tlaa tshwarisa sebata le sebatana bokete go sutlha legora la yona. Bogolo e ne e le matlhaku a mongana a a neng a ikantswe thata go re, a tlaa palla dilo tse di jalo go itumedisa bogodu jwa tsona.

Moraka wa gagwe e ne e se wa lesaka le le lengwe fela; mme masaka a ona a ne a lebantswe le diphedi, tse o di ruileng. Ha e le monna yo o tiileng ntlheng ya diruiwa, a na le dikgomo le dipodi le dinku, go no gwa tle go fitlhelwe a di agetse masaka a mane; le lengwe le legolo e le la dikgomo, le tshwaraganye le le lennye, le kgorwana ya lona e tsenelang mo go le legolo, le e leng la morole gongwe dinamane. Kwa thoko ga lona go ne go le lesaka le lengwe le lepotlana mo go la dikgomo, le le ka neng le lekana le la dinamane, gongwe le le feta go se kae. Le lona lesaka leo, le ne le na le lesakana le mojako wa lona o o tsenelang mo go lona. Lesaka leo, e ne e le la dipodi le dinku; mme lesakana la lona, e le le go tlhatlhelwang dipotsana le dikwana mo go lona.

Mo dipheding tse Motswana o neng a di ruile, tse di tlhatlhelwang mo masakeng ao, go no go ka fitlhelwa go le dikgomo tse tshegadi; mme dipholo le tsona di ne di sa tlhokafale mo go tsona. Legale dipholo e ne e se tse di golegiwang, gore di goge koloi gongwe mogoma jaaka kajeno; mme le ha go ntse jalo, le tsona di ne di na le tiro ya tsona. Tse dingwe di ne di ntshiwa dipelesa, tse

di rwalang thoto ya mong wa tsona: tse dingwe di katisiwe go re, di be di nne bokgwabokgwabo, mme e nne tsona makaba a gagwe, a o a palamang. Poo le yona e ne e sa tlhokafale mo dikgomong tsa Motswana. Dinamane le tsona e ne e le tse ditonanyana le tse di namagadi. Ha dikgomo di sena go tsala tsotlhe, dinamane tse ditonanyana di fagolwe, di ntshiwe dipholo gongwe makaba le dipelosa, go sadisiwe e le nngwe gongwe di le pedi fela go nna dipoo. Ha jaanong morole o sena go fusiwa, o tlhaolwe mo dinamaneng, o ye le tse dikgolo kwa bofulong, jaanong e le dipholwana le merobana.

Dipodi le tsona di ne di na le phoko ya tsona; dinku le tsona di ne di na le kgapa ya tsona. Bogolo go no go atile dipodi le dinku tse di namagadi, tse di tsalang. Mme le diphorogotlho le dipheleu di ne di sa tlhokwe. E ne e le tsona tse di tlhajwang, fela jaaka dipholo. Dinama tsa tsona di jewe; matlalo a tsona ona a sugiwe, a ntshiwe diaparo le malao le makuka le tsotlhe tse di batlegang tsa mofuta oo.

Kwa merakeng go no go ya monna le makau le basimane. Monna a disitse moraka, a lebeletse tsotlhe; makau ona tiro ya ona e ne e le ya go disa dikgomo; basimane bona ba ne ba disa dinamane le dipodi le dinku.

Basadi le makgarebe le banyana bona ba ne ba nna kwa gae.

## Lesika la Leselo (Gender)

Leselo le sa ntse le na le mokgwa o mongwe gape, o re sa kakeng ra o feta fela. Ké mokgwa o re ka o bitsang Lesika (Gender). Lesika ké selo se re se fitlhelang fela mo Maselong a dilo tse di phelang, bogolo mo go tse motho o di rui leng, mme le tsamaya ka mafoko a le mararo, a re a bitsang: Leeng, Letona, Letshegadi.

Ha re lebile Maselo a a buang kaga batho, re ka re, a tsamaya jaana ntlheng ya Lesika:

Leeng	Letona	Letshegadi
Motho	monna	mosadi
Mokgalajwe	monnamogolo	mosadimogolo
Mobotlana	lekau	lekgarebe
ngwana	morwa gongwe	morwadi gonwe
	mosimane	ngwanyana
	ntate	mme
	rramogolo	mmamogolo
Motswalle	rremogolo	mmemogolo
	rrangwane	mmangwane
	malome	rrakgadi
	kgosi	mohumagadi

Lesika la Maselo a a boelang tse e leng dipheidi tse di ruilweng ké a:

Leeng	Letona	Letshegadi
Kgomo	Poo le pholo	kgomotshegadi
Kgongwana	poana	moroba
Podi	phoko	poditshegadi
	le phorogotlho	
Nku	kgapa le pheleu	nkutshegadi
Pitse, esele, moulo	pheke	pitsetshegadi
		le jalo
Kgogo	mokoko	koko

Mme ga se Maselo fela a a kaiwang ka lesika, nyaa, le matlhaodi a re sa ntseng re tlaa utlwa kaga ona, ha e le a a boelang mmala wa diruiwa, le ona a bolela masika, ka go tsenya mogatla wa "ana" fa morago ga mmala wa selo se se tonanyana, gore e nne mmala o o kayang selo se se namagadi. Phatswa-phatswana le jalo. Tlhaolang Maselo otlhe a lo itseng a na le masika, mo temeng e lo e buisitseng, mme lo a tsise ka Leeng le Letona le Letshegadi.

Kwa ntle ga Matlhaodi a mmala go sa ntse go na le letlhaodi le lengwe, le le tsamayang ka ona mokgwa oo, ké Letlhaodi la "tshojwa-tshojwana".

## 29. MO DIKGWENG TSA AFRIKA

Mo dikgweng tsa Afrika go na le mefutafuta ya diphologolo. Go atile tse dikgolo le tse dipotlana. Tse dingwe di phela ka go bolaya tse dingwe, di di je. Tse di ntseng jalo ké tse re di bitsang dibata, ebong tau le lengau le phiri le lekanyana le phokojwe; le tse dintsi tse di potlana, tse re reng ké dibatana. Sebata se se boitshegang bogolo ké tau. Ka ntlha ya bogale le thata ya yona e bidiwa kgosi ya diphologolo. E mmatla, mme le gona ea boitshega. Go gola ga yona go kana ka ga kgongwana ya dinyaga tse pedi, mme e telle thata go feta kgongwana. Mmala wa yona o morokwa jaaka wa esele. Popego ya yona ké ya phage, gonne tlhogo ya yona ké e e potokwane, molomo o mokhutshwane, mme o medile ditedu jaaka tsa phage. Meno a yona ké a maleele, a a bogale jaaka a dibata le dibatana tsothle tse di jang nama. Dinala tsa yona ké tse di bogale. Ha e tsamaya, e di fitlha jaaka tsa phage, mme ha e lwa, gona e di ntshe, ka e le marumo a yona, ha e ngaparela phologolo go e bolaya. Mafatlha a yona a maima, le maoto a yona a magaraga, a supa thata ya yona e kgolo. Mogatla wa yona o moleele, mme go na la seditse se seima kwa ntlheng ya ona. Tau e tonanyana e feta e namagadi, le gona e na le moetse o montsho kapo o mosetlha.

Tau bogologolo e ne e bonala mo mafatsheng a le mantshi, mme kajeno e bonala fela mo mafatsheng a Afrika le Asia. E nna mo dikgageng tse dikgolo tsa dithaba, gongwe mo dikgweng tse dikgolo, kapo mo letlhakeng le le leele la noka. Tau ké sebata se se robalang motshegare, mme se tswe bosigo, ha e ya go tsoma. Botsomelo jwa yona ké kwa megobeng le kwa dinokeng, kwa diphologolo di nwang teng. E batla fa e ka bobang teng gaufi le tsela, mme ere ha phologolo e fetela kwa mogobeng gongwe kwa nokeng go nwa, e e tlolele godimo, e e tshware, e e bolae. Ha e le e e tso-

fetseng, e sa tlhole e kgona go tshwara diphologolo, e boba gaufi le tsela, e go tsamayang batho teng; mme e tshware mongwe le mongwe yo o fetang, e mmolae.



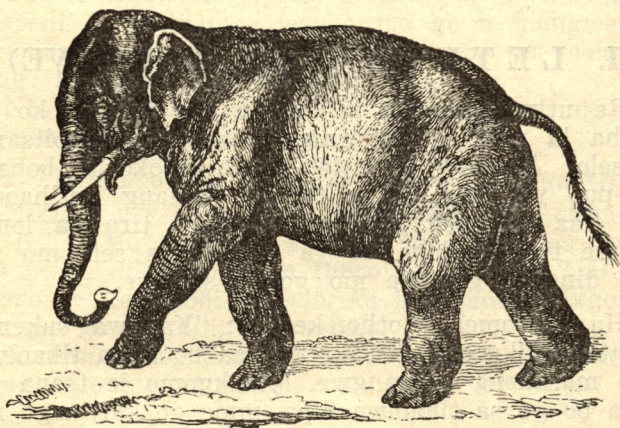
Tau e namagadi

Phologolo e nngwe e e boitshegang ya Afrika ké tshukudu. Phologolo e, e mefuta e mebedi. Mofuta o mongwe o na le lonaka lo lo longwe mo nkong; o mongwe ona o na le dinaka tse pedi mo nkong. Lonaka lwa tshukudu lo na le boleele jwa dinao tse tharo; mme ké lo lo thata thata, gore e be e kgone go epa mmu o o thata, gongwe go epolla ditlhare ka lona. Sejo sa yona ké bojang le merogo; ké ka moo, e sa boitshegang thata jaaka tau. Ha o e fapoga, ga e kitla e go tshwenya. Ha e rumotswe, ea boitshega; gonne e bobebe, mme ebile e thata. Ké nngwe ya diphologolo tse dikgolo tse Motswana o di bitsang Dioka.



Tshukudu

E nngwe gape ya dioka ké tlou. Tlou le yona ké phologolo ya Afrika le Asia. Ya Afrika e gola thata go feta ya Asia, le gona ekete ga e bokgwabo jaaka ya Asia, ga e kgonege go rutwa jaaka ya Asia. E kgolo, ebile e thata go feta dilo tsotlhe tse di phelang mo lefatsheng. Mmele wa yona o bokete; o tshegeditswe ké maoto a maima, a makhutshwanyane. Molala wa yona o mokhutshwanyane, mme tlhogo ya yona e kgolo thata. Ka matlho a yona a le masesane, ga e itse go bona pila, mme le ha go ntse jalo e lemoga dira tsa yona, di sa le kgakala, ka e utlwa thata ka ditsebe tse dikgolokgolo tsa yona.



Tlou

Tlou e na le meno a mabedi a maleele, a a goelang kwa ntle, a a boleele jwa dinao tse tlhano go fitlha tse di supang. Meno ao a tle a rekisiwe ka tlhwatlhwa e kgolo thata, gonne ka ona go dirwa dilo tse dintsi tse dintle. Nko ya yona e

gakgamatsa thata. E na le boleele jwa dinao tse thataro, go ya tse di supang. Nko e ké e e bidiwang pogo gongwe selopo. Pogo eo ké sona seatla sa tlou, jaaka ebile e na le monwana o e tshwarang ka ona, kwa ntlheng ya pogo. Ka pogo eo tlou e ga metsi, e a tshole mo ganong ha e nwa, gongwe e ikgase ka ona mmele otlhe, ha go le bollo thata. Ké sona seatla sa yona, se e tsayang dijo, ka sona e di isa kwa ganong. E itse go tshwara sentle thata ka pogo; tota le dilo tse di sesasesanyane jaaka lomao, ké tse e ka di tshwarang ka yona.

Tlou le yona ga e je nama, ga se sebata, mme ké seoka, jaaka tshukudu. E phela ka tse di tlhohang mo lefatsheng, jaaka maungo a ditlhare le tse dingwe.

## II. L E T L H A O D I (ADJECTIVE)

Re utlwile, ra ba ra ithuta go re: Lefoko la ntlha la puo ya Setswana e le le re le bitsang Leselo. Jaanong re utlwa kaga lefoko la bobedi la puo ya rona, le re tlaa le bitsang Letlhaodi. Re tlaa le bitsa jalo ka ntlha ya tiro ya lona, gonne tiro ya lona ké ya go tlhaola selo mo go tse dingwe, gongwe mo go se sengwe.

Ha ke romela motho, kea re: "Ya kwa 'sakeng, o ntshe dikgomo", lesaka le tlaa bo le sa tlhaolwa mo masakeng a mangwe, le dikgomo le tsona go tlaa bo go sa tlhaolwa dipe, mme go kaiwa go re, a ntshe dikgomo tsothle. Mme ha nka re: "Ya kwa lesakeng LE LEGOLO, o ntshe dikgomo DI LE THARO mo go lona, e leng kgomo E TSHOJWA le E TSHWANA le E TILOTSANA; dikgomo TSEO o di tsise kwano"! foo ke tlaa bo ke tlhaotse lesaka le **legolo** mo masakeng a mangwe, le dikgomo **di le tharo**, e leng **e tshojwa** le **e tshwana** le **e tilotsana** mo dikgomong tse dingwe ka mafoko a: le **legolo**, **di le tharo**, **e tshojwa**, **e tshwane**, **e tilo-**

**tsana, tseo.** Mme ka e le mafoko a ke tllaotseng dilo tse dingwe mo go tse dingwe ka ona, ka ntlha ya moo mafoko aotlhe a a jalo ké a re a bitsang **MATLHAODI.** Ha e le le le lengwe re re: **LETLHAODI.**

Mo polelong e: “Ya kwa ’sakeng le legolo, o ntshe dikgomo di le tharo mo go lona, e leng kgomo e tshojwa le e tshwana le e tilotsana; dikgomo tseo o di tsise kwano”, o tlaa fitlhela go na le Matlhaodi a marataro. Matlhaodi ao ké a: “**le legolo**”, “**di le tharo**”, “**e tshojwa**”, “**e tshwana**”, “**e tilotsana**”, “**tseo**”. Matlhaodi ao, ha o a lebile sentle, o tlaa fitlhela e le a a mefuta e mene. Mefuta eo ké e:

1. Letlhaodi la Popego (Adjective of Quality) lesaka **le legolo**, le kgomo **e tshojwa**. Matlhaodi a mabedi a, a tllaotse lesaka mo go a mangwe le kgomo mo go tse dingwe, ka popego ya tsona e leng: **le legolo**, le **e tshojwa**.

Ntshang Matlhaodi aotlhe a popego eo mo temaneng e lo e buisitseng.

2. Letlhaodi la palo (Adjective of Quantity).

Mofuta wa bobedi wa Matlhaodi ké Letlhaodi la palo. Mo polelong e re e buisitseng ga twe: “O ntshe dikgomo **di le tharo** mo go lona.” **Di le tharo** ké Letlhaodi la palo, ka le tllaotse dikgomo tse mo go tse dingwe **ka palo**.

Ntshang Matlhaodi aotlhe a palo mo kgaolonyaneng e lo e buisitseng.

3. Letlhaodi la mmala.

Mofuta wa boraro wa Matlhaodi ké Letlhaodi la mmala. Mo polelong e re e buisitseng go buiwa kaga kgomo **e tshwana** le **e tilotsana**. Mafoko a: “**e tshwana**”, “**e tilotsana**” ké Matlhaodi a mmala, ka e le a a tllaolang dikgomo tse mo go tse dingwe ka mmala.

Mo dipuong tse dingwe Matlhaodi a re reng ké a mmala, a kaiwa le ona e le a popego. Le ha go

ntse jalo ka mmala wa diruiwa e le selo se se kaiwang thata thata mo Setswaneng, jaaka ebile o bolelwa ka botona le bonamagadi. Matlhaodi a, re tlaa nna le go a dirisa ka mofuta wa ona ka osi, ebong ka mofuta wa mmala.

Tlhaolang Matlhaodi otlhe a mmala mo temang e lo e buisitseng ele ya "Mo dikgweng tsa Afrika".

#### 4. Letlhaodi la Lesupi (Adjective of Distinction).

Letlhaodi la bone ké Letlhaodi la Lesupi. Kana polelonyana ele e khutlile ka go re: "Dikgomo tseo o di tseise kwano." Lefokonyana la "tseo" ké Letlhaodi la sesupo, ka le supa dikgomo, tse di neng di bolelwa, mme ka go rialo, le lona le di tlhaola mo go tse dingwe.

Ntshang le ona Matlhaodi aotlhe a Lesupi mo temang ele, e lo tswang go e buisa, ya "Mo dikgweng tsa Afrika".

## 30. MATLO A SEMBABWE

Lefatshe la Rhodesia-borwa, lengwe le mafatshe a Afrika-borwa, le na le sengwe se re ka reng ké kgakgamatso, e le se se gogang masomosomo a batho go ya go se bona. Selo seo ké matlotla a bogologolo tala. Ké dikago tse dikgolo, tse go sa itseng ope kwa di tswang teng. Batlhalefi ba lefatshe, ba ba reng ba itse mekgwa ya kago ya meraferafe ya lefatshe ya kajeno le ya bogologolo, e e sa tlholeng e le teng mo lefatsheng, ba ile teng ga ntsintsi. Se se ba isitseng teng ké go akanya go re, matlotla ao, a ka ne a tswa kae; a dirilwe ke bomang; mme go ba tlhotse; go padile; ga ba itse go re, ké tiro ya morafe ofe.

Dipota tse dikgolokgolo tsa matlotla ao di na le mekgabo e e sa bonweng gope mo maagong a batho batsho. Le mokgwa wa kago tseo ga se o o fitlhe-

lwang gope mo dikagong tsa batho ba bantsho. Ka moo ga go kake ga gopolwa go re, ké bona ba ba dirileng dikago tse dikgolokgolo tseo, tse kajeno e sa ntseng e le matlotla fela. Batlhalefi ba bangwe ba akantse go re, e ka ne e le dikago tse di agilweng ke batho ba lefatshe la Asia, motlhamongwe Maintia gongwe Mafinisia; mme ga go na ope yo o ka tlhomamisang go re, tota tota ké dikago tsa morafe ofe. Le gona ga go ise go lemogwe go re, dikago tseo di ka ne di ne di direlwang, bogolo ka e le tse di nang le dipota tse di kimakima le tse dikgolokgolo. A e ne e le ntlo ya tempele, kampo a e ne e le dikago tsa phemelo, tse baagi ba tsona ba neng ba iphemela ka tsona mo direng tsa tsona, ka go tikela ka tsona le go tshabela mo go tsona, ha ba tsile go tlhaselwa ke dira tsa bona.

Go na le batho ba ba akantseng go re, dikago tse dikgolo le tse dintlentle tseo di ka ne di agilwe ke batho ba ga Solomone, ha ba ne ba tsile go epa gouta kwa Ofir go kgabisa tempele ka yona, e o neng a e agela Modimo. Kana re itse ka Beibele matsapa a ga Solomone, jaaka a itshwentse go agela Modimo tempele e ntlentle e e phatsimang ka kwa ntle le mo teng. Beibele ebile e re bolelela go re, batho ba gagwe ba ba ileng go epa gouta kwa Ofir, ba tsile ba tshotse dilo tsa lefatshe leo, ebong gouta le selefera. Mme ka dilo tseo e le tse di bonwang thata mo lefatsheng leno la Afrika, mme go sa itsiwe kwa tota ba ileng go batla dilo tseo teng, ka ntlha ya moo batlhalefi ba bangwe ba gopola go re, dikago tseo tsa Semababwe e ka ne e ne e le tse batho bao ba ga Solomone ba di agileng, gore ba iphemele ka tsona le go direla Modimo mo go tsona.

Le mo lefatsheng leno la rona la Kopano ya Afrika Borwa ebong mono Transvaal, ntlheng ya botsheka, go bonywe thaba e batho ba bantsho ba tshabang go e palama, ka ba re, ké thaba ya badimo. Batho ba basweu erile ba simolla go

epa thabana eo, ba fitlhela e le phupu, e go fitlhlweng batho mo go yona, ba kooteng ba neng ba tlotlwa thata thata, ka gonne go fitlhetswe dilo tse dintsi tse dintlente tsa gouta mo teng ga yona, jaaka mehitshana le maseka le tse di ntseng jalo.

Ké mang yo o tlaa kgonang go bolela kwa dilo tseo tse di phatsimang, di galalela, di tswang teng?

## Phetogo ya Matlhaodi

Mo phetogong ya ona Matlhaodi a tsaya tlhogo ya Leselo, le a le tthaolang mo diphetogong tsothe tsa yona, jaana: **Motho yo mogolo, setlhare se seleele, matlo a masweo, logong lo loima.** Fela re tlaa ne re fitlhela go re, mo phetogong e e jalo ditlhaka tse dipopota tsa Letlhaodi di anantswe ka tse di boleta jaana: **kgolo, a nna mogolo, telele a nna seleele, tshweu a nna masweu, mme kima a nna leima.**

Matlhaodi a mantsi ké a a bopiwang ka leselo ka go kopanngwa le Leselo le a le tthaolang ka lefokonyana le re tlaa le bitsang LEGOKEDI. Rea re: **Pitse e lobelo.** “**E**” yoo ké Legokedi, mme “**Lo-belo**” ké Leselo le le fetogileng Letlhaodi, ka le tthaola pitse e mo go tse dingwe. Gongwe re re: “**Monna wa mohumi.**” “**Wa**” yo ké Legokedi, mme **mohumi** ké Leselo, le le fetogileng Letlhaodi, ka le tthaola motho yoo mo go ba bangwe. Gongwe re re: “**Letsatsi la boraro.**” “**La**” yoo ké Legokedi, mme “**boraro**” ké Leselo le le fetogileng Letlhaodi, ka le tthaola letsatsi leo mo malatsing a mangwe.

Ledira le lona lea tle le nne Letlhaodi ka ona mkgwa oo. Fela lona Ledira foo lea tle le okediwe ka mogatlana wa “ng”. Rea re: **Kgomo e e fulang.** “**E**” ké Legokedi, mme **fulang** ké Ledira le le fetogileng Letlhaodi ka go tthaola kgomo eo mo go

tse dingwe. Gongwe re re: Tau **e e dumang**. "E" ké Legokedi, mme "**dumang**" ké Ledira le le fetogileng Letlhaodi, le le tthaolang tau eo mo go tse dingwe.

Maselo a a fetogang go nna Matlhaodi, ké a re a bitsang **MASELOMATLHAODI**. Mme ha e le Madira, a a fetogang a nne Matlhaodi, ona re a bitsa **MADIRAMATLHAODI**.

Bopang mebolelo ka Maselomatlhaodi le ka Madiramatlhaodi, jaana: Pitsa ya tshipi ea bela. Pitsa e e belang ea fagiwa.

Tthaolang Maselo le Madira mo temeng e lo e buisitseng, lo bope mebolelo, gore a nne e lo a fetolang Maselomatlhaodi le Madiramatlhaodi mo go ona.

Phetogo e nngwe ya Letlhaodi ké ya go le oketsa ka mogatla wa "ana". Selo seo se ka dirafala mo Letlhaoding la popego le mo Leseloletlhaoding; mme e tlaa bo e le go re: Ké ngotlo fela jaaka mo Leselong; jaana: Letsatsi kajeno le **bothitswana**, motho yo o **mogolwane**, le jalo.

Mme ebile se ka dirafala mo Letlhaoding la mmala wa diruiwa, mme foo e tlaa bo e le go re, se supa se se namagadi, jaaka thamaga-thamagana.

Phetogo eo e dirafala jaana: Matlhaodi otlhe a a jalo, a a khutlang ka "a", a okediwa fela ka mogatla wa "na": Kgweba-kgwebana. Mme tse dingwe tsona di tsamaya jaana: Ntsho-tshwana tshweu-tshwaana, khunou-khunwana, kwebukotswana, nkgwe-kgwana, tshumo-tshunyana, tilodi-tilotsana, ngolo-ngolwana.

Go letlhaodi le le lengwe fela, le eseng la mmala, le le lona le fetogang ka mkgwa oo, mme ebile le supa se se namagadi, ebong tshojwa-tshojwana.

Se sengwe se se gakgamatsang ké ha Matlhaodi a mmala, a a simollang ka "n", ha a fetoga ka go oketsa mogatla wa "ana", a latlha "n" kwa tlhologong, fela jaaka Leselo la "nku" le lona le dira, ha le ya go nna "kwana", mme eseng "nkwana". Go Matlhaodi a mabedi a a ntseng jalo, ebong nkgwe le ntsho a a fetogang, a nna: kgwana le tshwana. Mme ha a rialo, ké fela go re, puo e ntlefale. Mme le ona re ka re: Ké Masenamolao.

### 31. DIPALO

Modimo erile o bopa motho, wa mmopa a na le menwana e e lesome, e metlhanano mo seatleng se, e metlhanano mo go se sengwe. Batho ha ba ithuta go bala, ba bala ka menwana. Re ka re: Ka menwana e Modimo o ba neile motlhala wa go rulaganya dipalo, le go di bopa. Dipalo tse dikgolo di bopegile ka masome. Masome a a lesome ké lekgolo; makgolo a a lesome ké sekete; dikete tse di lesome la masome a a lesome, ké go re: Dikete tse di sekete ké millione.

Bontsi jwa merafe bo rulagantse madi a bona ka masome, go tswa kwa leding le lennye go ya go fitlha mo mading a magolo. Majeremane madi a mannyenye a bona ké Fennig. Difennig tse di lesome ké krošen, mme dikrošen tse di lesome ké mark. Mark yoo o kana ka sheleng wa rona. Mafora a re, disente tse di masome a le lesome, gongwe tse di lekgolo ké frank; Maitalia ona a re: Disente tse di kalo ké lire. Maamerika ona a re, disente tse di lekgolo ké dollar a le mongwe. Merafe yotlhe eo e tsamaisa madi a yona go tswa kwa leding go ya kwa mading a magolo ka mokgwa wa bosome.

Bokete le yona ba bo rulagantse ka mokgwa wa bosome, gongwe re ka re: Wa masome-masome a diponto (1b). Kgetse ya mabele bokete jwa yona

ké masome a masome a mabedi a diponto (200 lb) dikgetse tse di lesome tsa mabele tsona bokete jwa tsona ké Ton e le nngwe (2000 lb).

Boleele le jona ba bo rulagantse fela jalo, ebong ka ona mokgwa oo wa bosome gongwe wa masome-masome. Mokgwa oo wa go rulaganya dipalo ka bosome, gongwe ka masome-masome, ké o o bidiwang "decimal system" (mokgwa wa bosome).

Ké Manyesimane a le nosi fela, a a sa diriseng mokgwa oo, le ha e le mo mading, gongwe e le mo boketeng gongwe mo boleeleng. Sheleng wa bona ga o dipeni di le lesome, mme ké tse 12. Ton ya bona ga e ponto tse 2000, mme ke tse 2240. Maele wa bona o na le dikgato di le 1760 (yards).

Palo ké selo se se gakgamatsang, ka e sena bokhutlo; ga go palo e go ka tweng ké yona ya bofelo, ga go tlhole go le epe kwa pele ga yona. Elang bogolo jwa palo tlhoko, e e bidiwang millione: Kana ngwaga o na le malatsi a makgolo a mararo le masome a marataro a a metso e metlhanano (365). Dinako (hours) tsa ngwaga ké dikete tse di ferang mmedi, le makgolo a a supang le masome a mane (8740). Dinakwana (minutes) tsona ké dikete tse di makgolo a matlhanano le masome a mabedi a a metso e mene le makgolo a mane (524,400). Mme le ha ngwaga o le moleele jaana, nakwana yona e le khutshwane thata, go tsaya sebaka sa ngwaga le dikgwedi tse di lesome le le motso o le mongwe, go fetsa dinakwana tse di millione. Re ka gakgama fela ra re: Mmalo, palo e kana kang!!

## Dipalo

Le ha re setse re utlwile kaga dipalo mo thutong ya Matlhaodi, go batlega go re, re sa ntse re ka utlwa tse dingwe gape kaga tsona. Dipalo di na le thuto e kgolo, e re kगतलललललल le yona ka metlha. Lefoko le le kayang palo, re tlaa le bitsa Lebadi.

### III. L E B A D I

Lebadi ké lefoko le le gakgamatsang thata thata; gonne ea re e ntse e le lefoko, le re le bitsang Lebadi, le gona e nne lefoko la mofuta o sele. Ee, ké mefuta e meraro ya mafoko, e Lebadi le ka balelwang mo go yona, ebong Leselo, le Letlhaodi, le Lediri.

1. Lebadi ekare e ntse e le Lebadi, ya ba ya nna Leselo, jaaka dipalo tsotlhe tse dikgolo, tse re batlang re ka re, ké tsona metheo ya dipalo, ebong: Bongwe le Lesome le Lekgolo le Sekete. Dipalo tseo, ntlheng ya mofuta wa mafoko tota ké Maselo. Mme ka e le Maselo a a balang, gongwe a a re nayang palo, ebile re ka re, ké Mabadi. Jaanong le ha e le lefoko le le lengwe, le mefuta e le mabedi, ké Leselo, mme ebile ké Lebadi.

2. Mme Lebadi ga se Leselo fela mo dipalong tse dikgolo tse; nyaya, le kwa Lebadi le rulaganyang dilo tse motho o buang kaga tsona teng, go tsewa Leselo, le dirwe Lebadi jaana; Sa bobedi le sa boraro le sa bone; gongwe: Ga botlhanano le ga borataro le ga bosupa, le jalo le jalo. Mafoko aotlhe ao ké Maselo a a duleng Mabadi. Mme ka e le Mabadi a motho o rulaganyang ka ona selo se a buang kaga sona, ka ntlha ya moo re bile re a bitsa Marulaganyi; gongwe ha e le le lengwe, re re: Lerulaganyi.

3. Lerulaganyi leo ditšhaba tse dingwe di le tšisa ka mokgwa o mongwe, ebong ka go re: Tlaang ka nngwe, gongwe ka pedi, gongwe ka tharo, le jalo le jalo, boemong jwa go kabo ba re: Tlaang ka bongwe gongwe ka bobedi, gongwe ka boraro.

Bolelang Mabadi a lo a itseng, a e leng Maselo le a e leng Marulaganyi.

Tlhaolang Mabadi aotlhe a a mo kgaolong e lo e buisitseng, lo be lo tlhaole mo go ona gape a e leng Maselo, le a e leng Marulaganyi.

## 32. THUTO YA DIPALO

Dipalo di na le thuto e kgolo le e e methale mo mefutafuteng ya merafe; mme ké thuto e re e fitlhelang fela mo batlhalefing ba bagolo ba merafe eo.

Mo Bajuteng palo ya boraro e ne e kaiwa, ha e le palo ya bodimo. Palo ya bone gape e ne e lejwa jaaka palo ya lefatshe. Palo e e kopanyang dipalo tse pedi tse, ebong palo ya bosupa yona go no go twe, ké palo ya botlalo. Palo ya lesome le yona e ne e lejwa jaaka palo ya botlalo.

Ha rona kajeno re leba dilo kafa di ntseng ka teng, re tlaa bo re na le go gakgamalela thuto e e ntseng jalo ya dipalo, ka ntlha ya botlhale jo bogolo jo re bo fitlhelang mo go yona.

Goa twe: Boraro ké palo ya Modimo. Ha re ka akanya selo se ka tse re di amogetseng kaga Modimo, ruri re tlaa nna le go gakgamalela botlhale jwa thuto e. Ké dilo tse tharo, tse re ka di supang fa: Modimo, le ha o le mongwe, ebile o boraro. Mo ditaolong tse di lesome, tse Modimo o di re neileng ka motlhanka wa ona Moše, go na le di le tharo, tse di buang kaga Modimo, ebong tse tharo tsa ntlha. Gape ha re leba thapelo e Morena Jesu o e re tlogeletseng, e e bidiwang Thapelo ya Morena, re fitlhela dikopo tse tharo tsa ntlha tsa yona di re ruta go rapelela dilo tsa ona, tsa Modimo wa rona, ebong: Leina la ona le Puso ya ona le Thato ya ona. Ka moo palo eo ya boraro ké e ruri e nang le go ka bidiwa palo ya Modimo. Dilo tse tharo tse, di re supetsa jalo.

Palo ya bone ké e go tweng ké ya lefatshe; mme ha re ka akanya sentle, re tlaa fitlhela le gona go sa fosega. Ké dilo tse pedi tse bogolo di re rutang jalo. A ga re re: Lefatshe le na le dintlha di le nne, ebong: Botsheka le Botlhabatsatsi le Borwa le Bophirimatsatsi. Selo sa bobedi sa lefatshe se se re bontshang go re, palo ya bone

ruri e lebanye go bidiwa ya lefatshe, ké ha dipaka tsa lefatshe le tsona di le nne, ebong Dikgakologo le Selemo le Letlhafula le Mariga. Ee, ruri go lebanye thata go bitsa palo ya bone palo ya lefatshe.

Palo ya bosupa, gongwe e e supang, ba re: Ké palo ya botlalo. A ga se ka ntlha ya moo, ha Morena Jesu a re rutile thapelo e e nang le dikopo tse di supang? Palo ya lesome le yona ba re, ké ya botlalo. Le foo re ka re: A ga se ka ntlha ya moo, Modimo o re fileng ditaolo di le lesome? A bothale!

2. Lebadi la bobedi ké le e reng e ntse e le Lebadi, ebile le ka nnang Letlhaodi, jaaka: nngwe, pedi, tharo, nne, tlhano le thataro. Mafoko a dipalo tse dinnye tse, tota ké a re reng: Ké Matlhaodi. Mme ka e le Matlhaodi a a balang, ebile ké a re ka reng: Ké Mabadi.

Mme Lebadi ga se Letlhaodi fela mo mafokong a dipalo tse dinnye tse, nyaya. Gongwe le gongwe kwa Lebadi le tsereng tlhogo ya Leselo teng, le le eteletseng Lebadi leo pele, re ka itse go re, Lebadi le ebile ké Letlhaodi; jaaka: Batho ba babedi, metse e meraro, setlhare se le sengwe, matlo a mane. Mabadi aotlhe a ké a a tlaolang Maselo a go buiwang kaga ona mo go a mangwe. Ké ka moo a tsereng ditlhogo tsa Maselo a, tse go supegang ka tsona go re, mafoko otlhe a, ga se Mabadi fela, mme ebile re ka re, tota ké Matlhaodi.

3. Mme ebile go na le Mabadi a re ka reng ké Madira, le ha a se mantsi, jaaka: Batho ba ba ferang mebedi. Ferang mebedi ké Lebadi, mme ebile ké Ledira, ka e le le le dirang, ebong go fera.

Bolelang Mabadi a mangwe a lo a itseng, a e leng Matlhaodi le a e leng Madira.

Tlhaolang mabadi aotlhe a lo a fitlhelang mo temeng e lo e buisitseng, lo be lo tthaole mo go ona gape Mabadi a eblig e le Matlhaodi, le a e ka neng e le Madira!

### 33. MODIMO GA O SOTLWE

Moruledi mongwe wa matlo o kile a na le go rulela turio ya kereke, e boleele jwa yona bo nang le dikgatho tse dintsi thata. A ikgolegela kwa godimo ka thapo, mme yare a ntse a rulela, thapo eo ya kgaoga. Yare bathusi ba gagwe ba bona, ba goa ka poifo ya go re, ba tlaa fitlhela a boitshega, a sule. Le ha go ntse jalo ba fitlhela Modimo o mo thusitse ka kgakgamatso. Mo go weng ga gagwe a wela mo godimo ga marulelo a kereke, a ipotokologela kwa tlase, a ba a wela mo setlhareng se se emeng se bapile le kereke, dikala tsa sona tsa mo kapa gangwe le gape, go ya a be a fitlhe kwa tlase a ntse a itekanetse sentle fela. Le ha a ole bogodimo jwa dikgatho tse dintsi, a se ka a dirafalelwa sepe, fela jaaka eketse o wele dikgathonyana di se kae fela.

Jaanong boemong jwa go leboga Modimo o o mo thusitseng jalo, a biletsa bathusi ba gagwe kwa tlung ya gagwe; ba simolola go itumelela phalolo ya gagwe ka go nwa majalwa, mongwe le mongwe wa bona go fetsa senwelo, se o nwang ka sona gape le gape. Erile jaanong bojalwa boa tsena moruledi mo tlhogong, a simolla go otsela; a ya go patlama mo bodulong jwa lebati (Bank), mme a thulamela, a robala. Yare a rata go iphetola, a ntse a robetse a wa mo badulong boo, mme a fitlhelwa a sule. Ruri Modimo ga o sotlwe. A re o ntshetseng malebogo a rona.

#### Lesekalebadi le Leboeletsu

Ha re sa itse palo ya dilo sentle, rea tle re re: Ké dilo di le dintsi, gongwe di le dintsiyana, gongwe di se kae; fela kafa re gopolang ka teng. Mafoko ao ga se Mabadi, ka e se a a balang. Mme le ha go ntse jalo ké a a batlang a bala, gonne le ona ké a a godisang gongwe a a ngotlang dilo

ntlheng ya bontsi gongwe bobotlana. Ka moo ké mafoko a re ka a bitsang Masekalebadi.

A mangwe a a tshwanang le ona ké a: Batho botlhe, ofe le ofe, mang le mang, eng le eng.

Lebadi ebile le ka dirisiwa ka mokgwa o mongwe gape, ebong wa go boeletsa selo se re buang kaga sona, jaaka ha re re: O lemile gabedi; ke mmiditse gangwe le gape; o fetile gantsi; le jalo le jalo. Mafoko ao ké a re a bitsang Maboetsi, ka e le a a boeletsang selo.

Tlhaolang Masekalebadi le Maboetsi aotlhe a lo a fitlhelang mo temeng e lo tswang go e buisa, lo be lo bolele a mangwe, a lo ka neng lo a itse.

Ela tlhoko: Ha Lebadi ebile e le Letlhaodi, foo le lona le tlaa nna le go ka ngotliwa ka go okelediwa mogatla wa "ana" jaana: Dikgomo tsa gagwe di tthanonyana fela.

### 34. KETANE E E TSHABEGANG

Metsi a lewatle ke selo se se gakgamatsang, gonne a tle a boele kwa moragorago, e ne ekele a tlaa kgala, mme e nne dinakonyana fela, a tlhatloge gape, a tlale. Mokgwa oo ké o o bolaileng batho ba le bantsi thata ba ba tleng ba tsamaye fa le-watleng, mme ba sa itse go re, metsi a lona a tle a dire jalo.

Molaodi mongwe wa sekepe, yo o itseng mokgwa oo wa lewatle sentle, le ena o kile a tsamaya fa lewatleng, mo sebakeng se metsi a lona a boetseng kwa morago ka sona. Yare a ntse a tsamaya, a gadimela kwa morago, mme a kgopiwa, a wa. Lekoto la gagwe la thelela la tsena mo mhiring wa ketane, e mo ntlheng ngwe ya yona e tshwaragantsweng le namane e tona-tona ya lefika, ka mokgwa wa go thulelwa mo go lona; mme mo ntlheng

e nngwe ya yona go golegilwe ankere, ebong tshipi e kgolokgolo, e e tleng e latlhelwe mo lewatleng, gore e emise dikepe ka bokete jwa yona. Ketane eo e ne e gagamaditswe ke ankere eo e e latlhetsweng mo lewatleng, gore e se nne le matshikinyego, le ha a ka nna a le mannye jang; go no go gagametse go ntse go re: tsii!

Ketane e e jalo ké yona e motho yoo wa batho o theletseng mo go yona ka mokwa wa go re, lekoto la gagwe le tsene mo go mongwe wa mehiri e mekimakima ya yona. Yare jaanong a ema, a rata go somola lekoto, a fitlhela le tshwaregile, le gana go boa; a leka ka thata, a leka maano, ga se ka ga thusa. Yare ka a itse mokgwa wa metsi a lewatle, ha a tle a tthatloge gape a sena go boela kwa moragorago, ha a gopola selo seo, a simolola go fufula, le go goa, gore batho ba be ba mo utlwe, ba tle. Mme le bona ba pallwa ke go mo thusa. Ga bidiwa mothudi, a tla ka dithudi tsa gagwe, mme a fitlhela di sa lekana go kgaola ketane e e kana-kana. Metsi jaanong a bo a setse a boile, a bile a setse a mo tshwara fa mangoleng, go se ope yo o ka a kgannang. Ké ha a re: "Ga go thuse, bitsang ngaka, gore e nkgaole lekoto." Ngaka ya bidiwa, mme erile e goroga, ga bo go sa ntse go tlhagile tlhogo fela mo metsing. Ngaka ea leka go ya teng ka mokoro, motho wa batho a ntse a goa a tlogetswe a le nosi fela, ka gonne botlhe ba ne ba tshabile metsi. Mme le ha a ntse a goa, a re: Nthusang, nthusang; karabo e ne e le kgwaso ya metsi fela. Yare ngaka e fitlha fa go ena, ya bo e le fela go bona metsi a mo khurumetsa, a mmolaya.

#### IV. LETLOSA (LESELO), (PRONOUN)

Leina la lefoko la bone ké Letlosa, gongwe Letlosaleselo. Leina le, le setse le bolela tiro ya lona ka nosi; gonne ha le bidiwa jalo, ké ka gonne mo mmolelong ké le le tlosang Leselo, ka go dirisiwa mo boemong jwa lona, gore Leselo le se ka la nna la boaboedisiwa. Kana go ka lapisa jang, ha motho a ka ne a rata go bua ka go re: "Jona ga yo fa; Jona ile gae, Jona tsamaile maabane; legale Jona rile, Jona tlaa ba Jona boa." Jaanong Leselo la "Jona" le bolelwa gangwe fela; bo-Jona ba botlhe ba bangwe ba tlositswe ké Letlosa la "o"; go bo go twe: "Jona ga 'a' yo fa, 'o' ile gae, 'o' tsamaile maabane; legale 'o' rile, 'o' tlaa ba 'a' boa." Jaanong puo e nne monate. Selo se, se re lemogisa sentle go re, Letlosa, le ha e le lefokonyana le lennye fela, le na le tiro e kgolo thata, ya go ntlafatsa puo thata thata.

Tlhaolang Matlosa aotlhe a lo a fitlhelang mo temeng e lo tswang go e buisa ya Ketane e e tshabegang.

#### 35. SEGOLE LE SEFOFU

Erile bogologolo go kile ga nna ntwá. Batho ba ba ba tswa mo motseng wa bona, ba tshaba go le bosigo. Mo motseng oo go no go na le batho ba le babedi ba erileng go tshabiwa, ba tlogelwa. Batho bao e ne e le Tshose le Seepi. Tshose e ne e le sefofu, Seepi ena e le segole. Ka bobedi jwa bona go ne go se ope yo o neng a itse yo mongwe, gonne ba ne ba sa aga mo kgorong e le nngwe, le gona ba sa kgone go tsamaya bakeng la bofofu le bogole jwa bona.

Erile ha go tshajwa, le bona ba leka go sala bontsi jwa batho morago. Tshose o na a leka go tsamaya le bontsi jwa batho ka sebakanyana, mme

ba akofa ba mo sia, ba mo timella, ka a ne a diiwa ke go wela ka mesima, le go tshwarwa ke ditlhare. Yare a sa tlhole a itse go re, o ka reng, a batla felo, a iphitlha teng. Seepi le ena o na a leka go sala bontsi morago ka go gagaba ka maoto le ka mabogo, fela ba akofa ba mo timella, ka a na a sa kgona go tsamaya le bona. La bofelo le ena a bona sekhu, a tsena mo go sona, a iphitlha.

Ka moso Tshose a simolla go tsamaya ka go fophola tsela ya gagwe ka go itaya fa pele ga gagwe, gore a se ka a wela ditlhareng kape mesimeng. Seepi o na a se kgakala thata le ena; a mmona, a mmitsa, ka a ne a lemoga ka mokgwa o a tsamayang ka ona go re, ké sefofu. Ha Seepi a bitsa a re: "Monna, tlaa kwano", Tshose a araba a re: "O mang yo o mpitsang?" Seepi a re: "Ke wa eno, ke latlhilwe ke batho, ha ba tshaba, ka ke sitiwa ke go tsamaya." Tshose a re: "Ke tlaa fitlha jang koo go wena, ka ke sa bone, a ga nkitla ke wela ditlhare le mesima?" Seepi a re: "Tlaa, ke tlaa go bolella fa setlhare se leng teng, le fa mosima o leng teng, gore o se ka wa wela ka ona."

Tshose a tsamaya a iketlile, a ba a tsena fa go Seepi. Ha a fitlha fa go ena, a re: "Dumela wa etsho." Seepi a re: "Ee, dumela rra." A ba a re: "Nna fa fatshe, re akanye." A boa a re: "Ke tswa kae, ke latlhilwe ke batho ba tshaba. Ere maabane ke ntse ke kokometse fa mathuding a mokgotshwana o ke robalang mo go ona, ke fiwa ke ditsebe, batho ba bua kaga ntwana, mme ba ipaakanyetsa go tshaba. Ka go ne go se ope, yo o ne a mpoella sengwe, ka tshwenyega, ka bitsa kgaitsadiake yo mmotlana, ka mmotsa go re, modumo ké wa eng, mme a bolella a re: "Go ipaakanyediwa go tshaba."

Ka mo raya ka re: "O se ka wa ntatlha, o ntshware ka lore, ke tlaa go sala morago. Ka yona nakonyana eo, ka utlwa mogoloe a mmitsa; mme go tloga foo a se ka a tlhola a boa. Ka reetsa

thata go re, batho ba kae, mme ka utlwa modumo, ka lemoga go re, batho ba ile. Ka sala ka sebakanyana, mme la bofelo ka bona go re, ke tshwanetse ka ya go swela fa pele jaaka bontsi. Ka simolla go thulaka dipota, ka sutlha dikgora, ka wela ka kगतampi, ka thula disana, mme la bofelo ka lapa, ka batla sekhu, ka tsena mo go sona. Jaanong jaaka o ntse o mpona ke kaila jaana, ke ntshitswe ke tlala le lenyora mo go sona, mme ga ke itse kwa ke di tshabelang teng.”

Seepi a re: “Hee, wa etsho! O bua mafoko a a bothoko; go kabe go le molemo, ha motho a kabe a sule go nna le pogisego e e kana ka e. Nna ba ntlogetse ke ntse ke ba lebeletse. Yare go tloga ke re gwapigwapi fa morago ga bona, ba ntlhokomologa. Ha o kabe o na le matlho, o kabe o bona ditlhomolapelo. Ke kgobogile mangole le mabogo, go ntse go re “hubee”. Jaaka ke le fano, ga go na sepe se nka se dirang. Ga go na go itshikinya ka go tshaba go ithonkga; jaanong ke letetse fela, gore loso lo mphitlhele fano. Ke eletsa go re, dira di re fitlhele fa, tsa re bolaya, ra tloga mo thekisingong.”

Tshose a araba a re: “Ee, Nyaya! Nna ga ke rialo. Ka re: Go diregile pila go re, re kopane. O na le matlho, mme ga o na dinao. Nna ke na le dinao, ga ke na matlho; kana go molemo jang! Nna ka re, tlaa ke go belege, ke tswe dinao tsa gago, wena o tswe matlho a me.” Ba utlwana, sefofu sa belega segole, sa tsamaya ka sona. Ha ba ntse ba tsamaya, segole sa raya sefofu sa re: “A ko o tsamaele ka fa; manong ké ale; ka gongwe a ja sengwe. A re je teng; ka gongwe re tlaa fitlhela sengwe, mme re tlaa bona go itaa mathe.” Ha ba fitlha teng, ba fitlhela phologolo. Kgang ya tsoga ya re: “Phologolo ké ya ga mang?” Segole sa re: “Ké ya me, gonne ke e bonye.” Sefofu sa re: Ké ya me, gonne ké bakeng la maoto a me re tsileng ra fitlha fa go yona.”

Segole yare se bona go re, kutlwano ga e teng, sa gogobela kgakajana, sa iphitlhela sefofu. Se-fofu sa tlelwa ké poifo, sa bitsa sa re: "Wa etsho!! Wa etsho!!! O kae? Tlaa kwano, phologolo ké ya gago." Segole sa araba, sa tla; ba rerisana phologolo; ya besywa, ya jewa.

## Mefuta ya Letlosa

Ha go twe: "Batho ba ké baale ba ga Moremi, ba bararo; ba tsile go batla kgomo tsa bona, re di ba neile", re fitlhela mmolelong otlhe o, go le Leselo "batho" ka Matlosa a otlhe a lona. Matlosa a etsa Matlhaodi ka go tsaya tlhogo ya Leselo, le a le tlosang.

Mefuta ya Matlosa a ké e:

**Ba le bale ké Masupi**, ka e le a a supang batho ba go bolelwang kaga bona.

**Ba ga ké Letlosa la Bong**, ka e le le le bolelang mong wa batho bao.

**Ba bararo** ké Letlhaodi, jaaka le tsere tlhogo ya Leselo jaana: Manno a Leselo, Letlhaodi le, le a tsere ka **Legokedi** la lona, e leng lefokonyana la "Ba".

"**Ba tsile**", "**Ba**" yo ké **Ledirisi** le le dirisang Lediri la "**Tsile**".

"**Tsa bona**", "**Bona**" ké **Letlosa se ka Leselo**, le kana ka Leselo.

"**Re di ba neile**" "**Ba**" ké **Ledirwa** (Object), le bolela go re, batho ba dirilwe eng?

Tlhaolang Matlosa mo temeng e lo e buisitseng, lo bolele, ha e le Lesupi gongwe Letlosa la Bong, gongwe Legokedi, gongwe Ledirisi, gongwe Letlosa se ka Leselo, gongwe Ledirwa.

### 36. MANYANE LE MENOMENTSI

Pule, kgosi ya Bafurutshe, o na a tsofetse thata thata, ha a ntse a busa setšhaba sa gagwe sa Bafurutshe, ba motse wa bona o neng o le kwa Marole (Braklaagte) mo mafelong ale, a le kajeno go boetseng go agile bontlhabongwe jwa Bafurutshe mo go ona gape. Foo Pule o na a na le bana ba le babedi ba ba godileng, yo mogolo e le Manyane, mme yo mmotlana a bidiwa Menomentsi. Leina le o na a le teilwe, ka a ne a na le menwana e le merataro mo seatleng sengwe le sengwe, le mo leotong lengwe le lenwge. Leina leo, la Menomentsi, le ne la tloga la khutshwafadiwa, ya nna Menwe fela. Bana ba, ba ga Pule ba ne ba sa utlwane, ba sa ratane.

Erile go le motlhamongwe, letsatsi le ya go kotlomela, ba le mmogo fa lekgotleng la bona, ba bona go kuile dithole tsa dinku tse di bopeletseng di tsile go goroga. Ké ha Menwe a re: "Dithole tsele ké tsa dinku tsa etsho." Mogoloe a gana, a re: "Ké tsa etsho." Kgang e ne ya tsoga jalo kaga dinku tseo. Mme yare di goroga, ga fitlhelwa e le dinku tsoo Menwe. Go simolla foo, Manyane a nna lefufa le monnawe yoo.

Mo botsofeng jwa gagwe Monnamogolo rraabo, e leng Pule a nyala mosadi yo mongwe, a mo agela ntlo ntlheng ele ya ga Manyane, gore yoo a mo tlamele. Mme Manyane a mo tlhokomologa fela. Yare Menwe a bona, ha mogoloe a sa dire mogatsaarragwe sepe, a tlhajwa ke ditlhong, a leka go mmabalela le go mo gamela. Yare jaanong Pule a sena go swa, Menwe a tswella a ntse a mo tlametse. Manyane a se ka a itumella tiro eo, mme a laola motlhanka wa gagwe Makhilane a re: "Ha o ka bona Menwe a tla ntlheng eno ya rona, o mo neele dintša." Makhilane jaanong a dira jalo; yare a bona Menwe a tlela ntlheng ya bona, a mo neela dintša a re "Toa! toa! thutlwa di re jela mabele, a bo re se na motho moleele mo gae!"

Tiro e e ne ya utlwisa Menwe bothoko thata thata, mme a kopa Bafurutshe go re, ba mo neele go ntsha lekgotla la gagwe, gore bana ba gagwe ba se ka ba tlhoka kwa ba ka agang teng. Mme Bafurutshe ba gana, ha motse o ka kgaogana, ba dumelana go re, bogolo o huduge otlhe, o ye go nna go sele. — Ba tloga koo kwa ga Marole. Ba kgosing ba ne ba tswa ka phata ya Sefatlhane, mme ba thibeleda fale, ga Malegaga (Kafferskraal). Ba ga Menwe bona ba tswa ka phata ya ga Marwala, ba ya go aga fa Sefatlhane le Sekanamang le Mmakgame le Seope le Tlhokadithote.

### Mefuta ya Lesupi

Lesupi le supa mafelo a mane. Ha le bua kaga motho, le ka re: Yo le yono le yoo le yole; gongwe ha e le setlhare, lea re: Se le seno le seo le sele.

Se o supa fa gaufi, fa rona ba re buang mmogo re leng teng.

Seno o supa fa nna, yo ke buang le yo mongwe ke emeng teng.

Seo o supa fa motho yo ke buang le ena a emeng gona.

Sele ena o supela kwa kgakala, mo go kato-gileng le rona, ba re buanang.

Tlhaola Masupi aotlhe a tema e lo tswang go e buisa ya Manyane le Menomentsi, lo bolele go re, ké mofuta ofe.

## DITLHOGO TSA DITEMA

	Tsebe:
Ketetsopele I .....	3
Ketetsopele II .....	4
1. Lefatshe .....	5
Morutapuo, Thuto ya mafoko .....	7
<b>I. Leselo</b> .....	7
2. Lefatshe le diretswe mang? .....	8
Phetogo ya Leselo .....	10
3. Motho ké setlhodiwa se segolo. Ditokololo tsa gagwe .....	10
I. Phetogo ya ntlha ya leselo: Bongwe le Bontsi .....	12
4. Ditokololo tsa mmele .....	12
5. Diane le mebolelo .....	13
6. Bafurutshe-Balomathotse .....	15
Phetogo ya Maselo go tswa Bongweng go ya Bontsing .....	16
7. Moro le Noe .....	17
8. Tlhobolo ya ga Moro ea fenyha .....	18
9. Popego ya lefatshe. Karolo a. ....	19
A. Setlhopha sa ntlha sa Leselo mo phetogong ya lona: "Mo-Ba". ....	21
10. Popego ya lefatshe. Karolo b. ....	22
B. Setlhopha sa bobedi sa Leselo mo phetogong ya lona: "Mo-Me" .....	23
11. Popego ya lefatshe. Karolo c. ....	24
C. Setlhopha sa boraro sa Leselo mo phetogong ya lona: "Le-Ma" .....	25
12. Tshaka .....	26
13. Moselekasi .....	28
D. Setlhopha sa bone sa Leselo mo phetogong ya lona: "Lo-Di" .....	29
14. Dilo tse motho o phelang ka tsona .....	29
E. Setlhopha sa botlhanano sa Leselo mo phetogong ya lona: "Se-Di" .....	31
15. Boikaego jwa Bophelo jwa Diphedi .....	32
F. Setlhopha sa borataro sa Leselo mo phetogong ya lona: "Bo-Ma" .....	34
16. Phekwe o lwa le Nkwe .....	35
17. Dinoga .....	36
G. Setlhopha sa bosupa sa Leselo mo phetogong ya lona: "Di" mo Bontsing .....	39

18.	Ntwa ya Bakgatla ba ga Manaana le Bafurutshe	41
	Masenabongwe, le Masenabontsi .....	43
19.	Go lema .....	43
	II. Phetogo ya bobedi ya Leselo: "Go" fa pele ga Ledira .....	46
20.	Dipaka tsa ngwaga .....	47
21.	A pula e tlaa na? .....	49
	III. Phetogo ya boraro ya Leselo: Kakaretso ..	50
	Lesaka gongwe moraka wa diruiwa, gongwe Se- tlohpha sa diphethi .....	51
22.	Tlotla rraago le mmaago .....	52
23.	Nna kampo Wena? .....	55
	IV. Phetogo ya bone ya Leselo, ya go supa mokgwa le puo .....	56
24.	Metlheng ya bogologolo .....	57
25.	Bokete jwa Setswana .....	58
	V. Phetogo ya botlhano ya Leselo, ya Ngotlo .....	59
	Masenamolao a Ngotlo ya Leselo .....	61
26.	Ditlalelo tsa Tsela .....	62
27.	Melao ya Ditsela .....	64
	VI. Phetogo ya Leselo e e tlang ka mafelo .....	66
28.	Lesaka .....	66
	Lesika la Leselo .....	68
29.	Mo Dikgweng tsa Afrika .....	70
	II. Letlhaodi .....	74
30.	Matlotla a Semababwe .....	76
	Phetogo ya Matlhaodi .....	78
31.	Dipalo .....	80
	Dipalo .....	81
	III. Lebadi .....	82
32.	Thuto ya Dipalo .....	83
33.	Modimo ga o sotlwe .....	85
	Lesekalebadi le Leboeletsu .....	85
34.	Ketane e e tshabegang .....	86
	IV. Letlosa .....	88
35.	Segole le Sefofu .....	88
	Mefuta ya Letlosa .....	91
36.	Manyane le Menomentsi .....	92
	Mefuta ya Lesupi .....	93
	Ditlhogo tsa ditema .....	94